



Министерство образования и науки Республики Бурятия

ГБУ «Региональный центр обработки информации
и оценки качества образования»



**МОНИТОРИНГ ЭФФЕКТИВНОСТИ ВЕДЕНИЯ
САЙТОВ ОБЩЕОБРАЗОВАТЕЛЬНЫХ ОРГАНИЗАЦИЙ
РЕСПУБЛИКИ БУРЯТИЯ**



Информационно-аналитический отчет
2024

ОГЛАВЛЕНИЕ

1. ВВЕДЕНИЕ	6
1.1. Цель мониторинга	6
1.2. Нормативно-правовая база проведения мониторинга	8
2. ПАРАМЕТРЫ И КРИТЕРИИ МОНИТОРИНГА	11
3. РЕЗУЛЬТАТЫ МОНИТОРИНГА ПО КРИТЕРИЯМ ОЦЕНКИ	15
3.1. График оценочных процедур на 2024-2025 уч.г.....	15
3.2. Отчет о самообследовании за 2023 год.....	19
3.3. Основная образовательная программа.....	22
3.4. Рабочая программа воспитания	26
3.5. Учебный план на 2024-2025 уч.г.	30
3.6. Календарный план воспитательной работы на 2024-2025 уч.г.....	33
4. ЗАКЛЮЧЕНИЕ	36
4.1. Итоговая статистика	36
4.2. Рекомендации по результатам мониторинга.....	39
ПРИЛОЖЕНИЯ.....	41
Баргузинский район	41
Баунтовский эвенкийский район	43
Бичурский район	44
Джидинский район.....	46
Еравнинский район	48
Заиграевский район.....	50
Закаменский район.....	53
Иволгинский район	55
Кабанский район	57
Кижингинский район	59



Курумканский район.....	61
Кяхтинский район	63
Муйский район	65
Мухоршибирский район.....	66
Окинский район.....	68
Прибайкальский район	69
Северо-Байкальский район	71
Селенгинский район	72
Тарбагатайский район.....	74
Тункинский район	76
Хоринский район.....	78
город Северобайкальск.....	80
город Улан-Удэ	81
ОО регионального подчинения	85

СПИСОК ДИАГРАММ

Диаграмма 1. Распределение полученных баллов по параметру «График оценочных процедур на 2024-2025 уч.г.».....	15
Диаграмма 2. Распределение полученных баллов по параметру «Отчет о самообследовании за 2023 год».....	19
Диаграмма 3. Распределение полученных баллов по параметру «ООП НОО / ООО / СОО»	22
Диаграмма 4. Плагиат ООП НОО / ООО / СОО.....	25
Диаграмма 5. Распределение полученных баллов по параметру «Рабочая программа воспитания НОО / ООО / СОО»	26
Диаграмма 6. Плагиат РПВ НОО / ООО / СОО.....	29
Диаграмма 7. Распределение полученных баллов по параметру «Учебный план НОО / ООО / СОО на 2024-25 уч.г.».....	30
Диаграмма 8. Распределение полученных баллов по параметру «КП ВР на 2024-2025 уч.г.».....	33
Диаграмма 9. Плагиат КП ВР НОО/ООО/СОО.....	35

СПИСОК ТАБЛИЦ

Таблица 1. Результаты по критериям (параметр 1) в разрезе муниципалитетов	16
Таблица 2. Результаты по критериям (параметр 2) в разрезе муниципалитетов	19
Таблица 3. Результаты по критериям (параметр 3) в разрезе муниципалитетов	22
Таблица 4. Результаты по критериям (параметр 4) в разрезе муниципалитетов	26
Таблица 5. Результаты по критериям (параметр 5) в разрезе муниципалитетов	30
Таблица 6. Результаты по критериям (параметр 6) в разрезе муниципалитетов	33
Таблица 7. Общие итоги по параметрам 1-6 в разрезе муниципалитетов ...	36

1. ВВЕДЕНИЕ

1.1. Цель мониторинга

В основу мониторинга эффективности ведения сайтов общеобразовательных организаций Республики Бурятия заложены требования к обеспечению открытости и доступности информации о деятельности образовательных организаций в соответствии с Федеральным законом от 29.12.2012 г. № 273-ФЗ «Об образовании в Российской Федерации», Правилами размещения и обновления информации на официальном сайте образовательной организации¹; требования Рособрнадзора к структуре официального сайта образовательной организации и формату представления информации²; рекомендации Министерства просвещения РФ и Рособрнадзора по основным подходам к формированию графика проведения оценочных процедур в ОО³; перечень мероприятий по оценке качества образования и Правила проведения мероприятий по оценке качества образования⁴, а также график мероприятий, направленных на исследование качества образования в 2024-2025 учебном году в Республике Бурятия⁵.

¹ Постановление Правительства РФ от 20.10.2021 г. № 1802 «Об утверждении Правил размещения на официальном сайте образовательной организации в информационно-телекоммуникационной сети «Интернет» и обновления информации об образовательной организации, а также о признании утратившими силу некоторых актов и отдельных положений некоторых актов Правительства Российской Федерации»;

² Приказ Федеральной службы по надзору в сфере образования и науки от 04.08.2023 г. № 1493 «Об утверждении Требований к структуре официального сайта образовательной организации в информационной сети «Интернет» и формату представляемой информации».

³ Письмо Минпросвещения России № СК-228/03 и письмо Рособрнадзора № 01-169/08-01 от 06.08.2021 г. «О направлении рекомендаций для системы общего образования по основным подходам к формированию графика проведения оценочных процедур в общеобразовательных организациях в 2021-2022 учебном году»;

⁴ Постановление Правительства РФ от 30.04.2024 г. № 556 «Об утверждении перечня мероприятий по оценке качества образования и Правил проведения мероприятий по оценке качества образования».

⁵ Приказ Министерства образования и науки Республики Бурятия от 08.10.2024 г. № 1264 «Об утверждении графика проведения мероприятий, направленных на исследование качества образования в 2024-2025 учебном году в Республике Бурятия».



Мониторинг эффективности ведения сайтов общеобразовательных организаций (далее – ОО) был проведен в Республике Бурятия в ноябре-декабре 2024 года в целях выявления количественных и качественных характеристик текущего уровня информационной открытости школ и обеспечения доступа к информации на официальном сайте школ, а также повышения качества управленческой деятельности в ОО. В рамках мониторинга была проведена экспертиза сайтов 458 ОО РБ. В перечень школ не вошли филиалы 6 ОО РБ, поскольку сайт у филиала и основной школы общий.

Результаты мониторинга эффективности ведения сайтов ОО (далее – мониторинг) могут быть использованы для разработки адресных программ по устранению нарушений и повышению качества разрабатываемых локальных нормативных актов школ, курсов повышения квалификации, проведения методических семинаров, формирования банка управленческих решений по результатам анализа, подготовки предложений по развитию и совершенствованию системы мониторинга качества общего образования в Республике Бурятия, региональной системы оценки качества образования в целом и т.д.

Основными потребителями результатов мониторинга являются Министерство образования и науки Республики Бурятия (далее – Минобрнауки РБ), органы государственной власти, органы местного самоуправления, осуществляющие управление в сфере образования, общеобразовательные организации РБ, ГАУ ДПО РБ «Бурятский республиканский институт образовательной политики», представители общественности.

1.2. Нормативно-правовая база проведения мониторинга

Настоящий мониторинг проведен на основании следующих документов:

1. Федеральный закон от 29.12.2012 г. №273-ФЗ «Об образовании в Российской Федерации» (с изм. и доп.);
2. Закон Республики Бурятия от 13.12.2013 г. № 240-V «Об образовании в Республике Бурятия»;
3. Постановление Правительства РФ от 05.08.2013 г. №662 «Об осуществлении мониторинга системы образования» (ред. от 24.03.2022г.);
4. Постановление Правительства РФ от 20.10.2021 г. №1802 «Об утверждении правил размещения на официальном сайте образовательной организации в информационно-телекоммуникационной сети «Интернет» и обновления информации об образовательной организации» (с изм. и доп.);
5. Постановление Правительства РФ от 30.04.2024 г. №556 «Об утверждении перечня мероприятий по оценке качества образования и Правил проведения мероприятий по оценке качества образования»;
6. Приказ Министерства образования и науки РФ от 17.05.2012 г. №413 «Об утверждении федерального государственного образовательного стандарта среднего общего образования» (с изм. на 27.12.2023 г.);
7. Приказ Министерства просвещения РФ от 22.03.2021 г. №115 «Об утверждении порядка организации и осуществления образовательной деятельности по основным общеобразовательным программам – образовательным программам начального общего, основного общего и среднего общего образования» (с изм. на 29.09.2023 г.);
8. Приказ Министерства просвещения РФ от 31.03.2021 г. №286 «Об утверждении федерального государственного образовательного стандарта начального общего образования» (с изм. на 22.01.2024 г.);



9. Приказ Министерства просвещения РФ от 31.03.2021 г. №287 «Об утверждении федерального государственного образовательного стандарта основного общего образования» (с изм. на 22.01.2024 г.);
10. Приказ Министерства труда и социальной защиты Российской Федерации от 19.04.2021 г. №250н «Об утверждении профессионального стандарта «Руководитель образовательной организации (управление дошкольной образовательной организацией и общеобразовательной организацией)»;
11. Приказ Федеральной службы по надзору в сфере образования и науки от 04.08.2023 г. №1493 «Об утверждении требований к структуре официального сайта образовательной организации в информационно-телекоммуникационной сети «Интернет» и формату представления информации»;
12. Приказ Министерства просвещения РФ от 18.05.2023 г. №370 «Об утверждении федеральной образовательной программы основного общего образования» (с изм. на 19.03.2024 г.);
13. Приказ Министерства просвещения РФ от 18.05.2023 г. №371 «Об утверждении федеральной образовательной программы среднего общего образования» (с изм. на 19.03.2024 г.);
14. Приказ Министерства просвещения РФ от 18.05.2023 г. №372 «Об утверждении федеральной образовательной программы начального общего образования» (с изм. на 19.03.2024 г.);
15. Постановление Главного государственного санитарного врача РФ от 28.09.2020 г. № 28 «Об утверждении санитарных правил СП 2.4.3648-20 «Санитарно-эпидемиологические требования к организациям воспитания и обучения, отдыха и оздоровления детей и молодежи»;
16. Постановление Главного государственного санитарного врача РФ от 28.01.2021 №2 «Об утверждении санитарных правил и норм СанПиН 1.2.3685-21 «Гигиенические нормативы и требования к обеспечению

безопасности и (или) безвредности для человека факторов среды обитания» (с изм. на 30.12.2022 г.);

17. Приказ Министерства образования и науки Республики Бурятия от 08.10.2024 г. №1264 «Об утверждении графика проведения мероприятий, направленных на исследование качества образования в 2024-2025 учебном году в Республике Бурятия»;

18. Приказ Министерства образования и науки Республики Бурятия от 08.10.2024 г. №1271 «О проведении мониторинга эффективности ведения сайтов общеобразовательных организаций Республики Бурятия (по критериям оценки)»;

Приказом Минобрнауки РБ от 18.10.2024 г. №1314 утвержден экспертный лист мониторинга эффективности ведения сайтов общеобразовательных организаций Республики Бурятия. Организационно-технологическое, методическое и информационно-аналитическое сопровождение мониторинга делегировано ГБУ «Региональный центр обработки информации и оценки качества образования» (далее – ГБУ «РЦОИ и ОКО»).



2. ПАРАМЕТРЫ И КРИТЕРИИ МОНИТОРИНГА

В основу параметров мониторинга были положены требования, предъявляемые к официальным сайтам образовательных организаций в соответствии с нормативными правовыми актами, указанными на стр. 5-8. Принимая во внимание необходимость своевременной актуализации ряда документов ОО, в качестве параметров для оценки в рамках мониторинга были отобраны следующие локальные нормативные акты (далее – ЛНА):

- график оценочных процедур на 2024-2025 учебный год;
- отчет о самообследовании за 2023 год;
- основная образовательная программа начального общего / основного общего / среднего общего образования;
- рабочая программа воспитания;
- учебный план начального общего / основного общего / среднего общего образования на 2024-2025 учебный год;
- календарный план воспитательной работы на 2024-2025 учебный год.

Все указанные ЛНА подлежали экспертизе по критериям только при условии соответствующего оформления документа:

- ЛНА утвержден соответствующим органом ОО (печать ОО, подпись должностного лица, в т.ч. электронная подпись),
- соответствующая структура ЛНА (для каждого – своя),
- соответствующее содержание ЛНА,
- наличие титульного листа и пояснительной записки с соответствующими данными (кроме графика оценочных процедур, рабочей программы воспитания и календарного плана воспитательной работы, если последние два не представлены как отдельные ЛНА вне основной образовательной программы либо учебного плана, соответственно).

Для оценки открытости и доступности информации на официальных сайтах ОО использовались следующие критерии: наличие, полнота, актуальность, самостоятельность подготовки.

- Наличие информации – количественный критерий, характеризующий факт размещения на сайте информации / документа, соответствующих параметру.
- Актуальность раскрытия информации – качественный критерий, характеризующий степень своевременности обновления информации / документации на официальном сайте и сохранения ценности информации на момент ее анализа экспертами.
- Полнота раскрытия информации – количественный критерий, характеризующий достаточность объема размещенной на сайте информации для формирования целостного представления по соответствующему параметру.
- Самостоятельность подготовки документов – качественный критерий уникальности ЛНА, опубликованных на сайте ОО. Данный критерий позволяет выявить случаи полного копирования федеральных нормативных правовых актов или плагиата ЛНА, разработанных другими ОО, и присвоение чужого авторства.

Критерии оцениваются путем выбора из двух заранее определенных вариантов значений, что существенно облегчает работу экспертов и делает ее результаты более объективными.

«Наличие»: данный критерий эксперты оценивают по следующей шкале:

- 1 балл дается в случае, если соответствующие параметру оценки информация или документ присутствуют в соответствующем подразделе сайта;
- 0 баллов – в случае, если соответствующие параметру оценки информация или документ отсутствуют в соответствующем подразделе сайта.



В случае, если рассматриваемый документ отсутствует в соответствующем подразделе, по всем остальным критериям параметра выставляется 0 баллов.

«Актуальность» - шкала оценки данного критерия имеет два значения в зависимости от степени актуальности информации:

- 1 балл (высокая степень актуальности) – когда размещенная на официальном сайте ОО информация соответствует указанному периоду деятельности ОО, учтены все изменения информации на момент оценки;
- 0 баллов (низкая степень актуальности) – если на сайте размещены устаревшие сведения.

В случае, если рассматриваемый документ неактуальный, по всем остальным критериям параметра выставляется 0 баллов.

«Полнота»: шкала оценки этого критерия содержит два значения в зависимости от степени полноты информации:

- 3 балла – если представлен весь необходимый состав сведений, и вся информация изложена в полном объеме;
- 1 балл – если представлен не весь необходимый состав сведений, либо информация изложена не в полном объеме.

«Самостоятельность подготовки» – при анализе данного критерия эксперты оценивают документ по следующим значениям шкалы:

- 2 балла – в случае, если участие ОО в подготовке ЛНА подтверждено содержанием документа;
- 0 баллов – в случае, если документ представляет собой полную копию федерального НПА или плагиат ЛНА, разработанный другой ОО.

шкала критерий	3 балла	2 балла	1 балл	0 баллов
Наличие	-	-	информация или документ присутствует на сайте	информация или документ отсутствует

Актуальность	-	-	размещенная информация является последней версией такой информации, учтены все изменения на момент оценки	на сайте размещены устаревшие сведения
Полнота	представлен весь необходимый состав сведений, и вся информация изложена в полном объеме	-	представлен не весь необходимый состав сведений, либо информация изложена не в полном объеме	-
Самостоятельность подготовки	-	если участие ОО в подготовке ЛНА подтверждено содержанием документа	-	если документ представляет собой полную копию федерального НПА или плагиат ЛНА, разработанный другой ОО

В рамках мониторинга (вне экспертной оценки, с целью сбора статистической информации) был проведен учет предпрофильных классов на уровне основного общего образования и профильных классов на уровне среднего общего образования. Результаты и полученные статистические данные будут отражены в отдельном аналитическом обзоре.

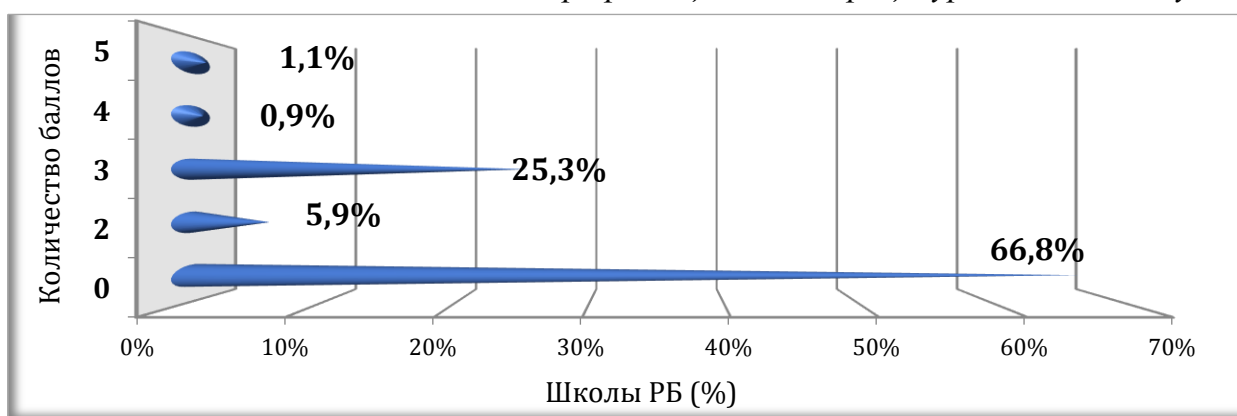
3. РЕЗУЛЬТАТЫ МОНИТОРИНГА ПО КРИТЕРИЯМ ОЦЕНКИ

3.1. График оценочных процедур на 2024-2025 уч.г.

В соответствии с Приказом Минобрнауки РБ от 08.10.2024г. №1264⁶ график оценочных процедур необходимо составлять на учебный год. По результатам мониторинга эффективности ведения сайтов общеобразовательных организаций, лишь 5 школ Бурятии (1,1%) корректно составили график оценочных процедур, 170 ОО (37,1%) разместили ЛНА с неполным перечнем оценочных мероприятий, либо не на весь учебный год, при этом 306 школ (66,8%) не разместили графики на сайте, либо не актуализировали его.

Максимальное количество баллов, которое школы могли получить по данному параметру, составило 5 баллов. На Диаграмме 1 наглядно представлено распределение баллов среди ОО РБ (в процентном соотношении) по параметру 1 «График оценочных процедур».

Диаграмма 1. Распределение полученных баллов по параметру «График оценочных процедур на 2024-2025 уч.г.»



Результаты мониторинга демонстрируют низкие качественные и количественные характеристики подготовки графика оценочных процедур. В частности, средний балл по Бурятии по данному параметру составил 0,97

⁶ Приказ Министерства образования и науки Республики Бурятия от 08.10.2024 г. №1264 «Об утверждении графика проведения мероприятий, направленных на исследование качества образования в 2024-2025 учебном году в Республике Бурятия».

баллов из 5 возможных (19,3%). Общие баллы и средний процент в разрезе муниципалитетов указаны в Таблице 1. Так, наиболее высокий средний балл в процентном соотношении у школ Заиграевского района (59,3%), чуть меньше – у школ Кяхтинского (50,4%) района, а также у г. Улан-Удэ (49,6%). Нулевой результат сразу у 5 МО – в Баунтовском, Курумканском, Мухоршибирском, Окинском и Северо-Байкальском районах РБ.

Таблица 1. Результаты по критериям (параметр 1) в разрезе муниципалитетов

МО		Наличие (общ.балл, %)	Актуальность (общ.балл, %)	Полнота (общ.балл, %)	Общий балл в МО (средн. %)
Республика Бурятия		152 б. (33,2%)	121 б. (26,4%)	170 б. (12,4%)	443 б. (19,3%)
1	Баргузинский район	1 б. – 7,14%	1 б. – 7,14%	1 б. – 2,4%	3 б. – 4,3%
2	Баунтовский район	0 б. – 0%	0 б. – 0%	0 б. – 0%	0 б. – 0%
3	Бичурский район	4 б. – 18,2%	3 б. – 13,6%	4 б. – 6,1%	11 б. – 10%
4	Джидинский район	1 б. – 3,9%	1 б. – 3,9%	1 б. – 1,3%	3 б. – 2,3%
5	Еравнинский район	4 б. – 26,7%	2 б. – 13,3%	4 б. – 8,9%	10 б. – 13,3%
6	Заиграевский район	28 б. – 93,3%	27 б. – 90%	34 б. – 37,7%	89 б. – 59,3%
7	Закаменский район	7 б. – 26,9%	3 б. – 11,5%	7 б. – 9%	17 б. – 13,1%
8	Иволгинский район	9 б. – 45%	5 б. – 25%	15 б. – 25%	29 б. – 29%
9	Кабанский район	2 б. – 7,7%	2 б. – 7,7%	2 б. – 2,6%	6 б. – 4,6%
10	Кижингинский район	10 б. – 62,5%	9 б. – 56,3%	10 б. – 20,8%	29 б. – 36,3%
11	Курумканский район	0 б. – 0%	0 б. – 0%	0 б. – 0%	0 б. – 0%
12	Кяхтинский район	20 б. – 87%	16 б. – 69,6%	22 б. – 31,9%	58 б. – 50,4%
13	Муйский район	2 б. – 40%	2 б. – 40%	4 б. – 26,7%	8 б. – 32%
14	Мухоршибирский район	0 б. – 0%	0 б. – 0%	0 б. – 0%	0 б. – 0%
15	Окинский район	0 б. – 0%	0 б. – 0%	0 б. – 0%	0 б. – 0%
16	Прибайкальский район	2 б. – 12,5%	1 б. – 6,3%	2 б. – 4,2%	5 б. – 6,3%
17	Северо-Байкальский район	0 б. – 0%	0 б. – 0%	0 б. – 0%	0 б. – 0%
18	Селенгинский район	2 б. – 7,4%	2 б. – 7,4%	2 б. – 2,5%	6 б. – 4,4%
19	Тарбагатайский район	3 б. – 21,4%	2 б. – 14,3%	5 б. – 11,9%	10 б. – 14,3%

МО	Наличие (общ.балл, %)	Актуальность (общ.балл, %)	Полнота (общ.балл, %)	Общий балл в МО (средн. %)
20 Тункинский район	1 б. – 4,3%	1 б. – 4,3%	1 б. – 1,4%	3 б. – 2,6%
21 Хоринский район	1 б. – 6,3%	1 б. – 6,3%	1 б. – 2,1%	3 б. – 3,8%
22 г. Северобайкальск	1 б. – 20%	1 б. – 20%	1 б. – 6,7%	3 б. – 12%
23 г. Улан-Удэ	50 б. – 89,3%	39 б. – 69,6%	50 б. – 29,8%	139 б. – 49,6%
24 ОО регионального подчинения	4 б. – 14,8%	3 б. – 11,1%	4 б. – 4,9%	11 б. – 8,1%

Среди наиболее частых ошибок при разработке данного ЛНА эксперты мониторинга выделяют следующие:

По критерию «наличие»:

- вместо собственного ЛНА школы размещают приказ Минобрнауки РБ;
- график оценочных процедур не утверждён, либо приказ ОО об утверждении графика есть, а сам график отсутствует;
- неверная ссылка, либо документ не открывается.

По критерию «актуальность»:

- ЛНА неактуальный (на 2023-2024 уч.г. или предыдущие годы);
- в перечне оценочных процедур указаны мероприятия, проходившие в предыдущие годы и уже неактуальные (например, региональный мониторинг по метапредметным результатам в 4 классе, по функциональной грамотности в 6 классе, по русскому языку/химии в 9 классе, ВПР в 9 или 11 классах, НИКО в 4, 7 классах и пр.).

По критерию «полнота»:

- график содержит оценочные мероприятия только на школьном уровне, региональные и/или федеральные процедуры отсутствуют;
- перечень региональных и/или федеральных мероприятий неполный;
- график составлен только на первое полугодие.

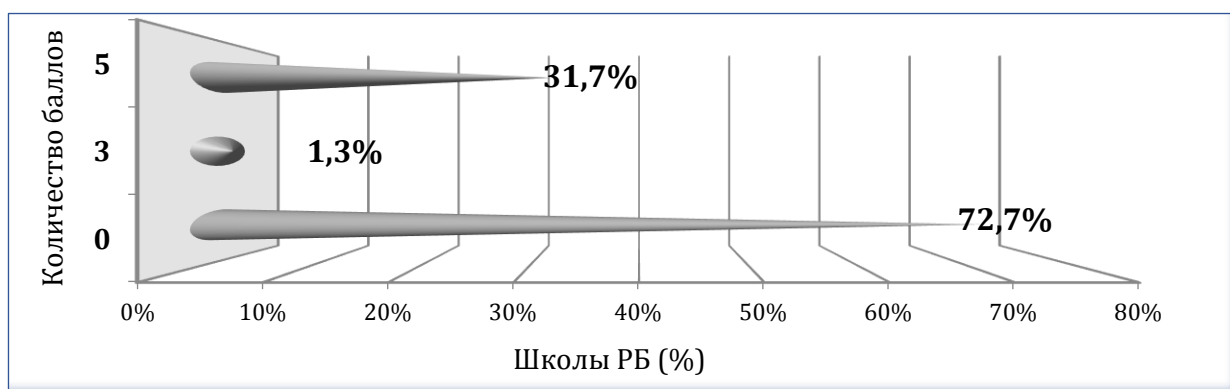
Чаще всего в графиках отсутствовали НИКО в 8 и 10 классах, ГИА-9 и ГИА-11, мониторинг диагностики функциональной грамотности на

платформе РЭШ в 8-9 классах, а также итоговое сочинение (изложение) в 11 классе и итоговое собеседование по русскому языку в 9 классе. Кроме того, в графиках школ не были учтены изменения в перечне предметов ВПР (например, английский язык в 4 классе) и пр.

3.2. Отчет о самообследовании за 2023 год

Максимальное количество баллов, которое школы могли получить за отчет о самообследовании, равнялось 5 баллам. Диаграмма 2 отображает распределение баллов среди ОО РБ (в процентном соотношении) по параметру 2 «Отчет о самообследовании за 2023 год».

Диаграмма 2. Распределение полученных баллов по параметру «Отчет о самообследовании за 2023 год»



По результатам проверки максимальный балл получили 145 ОО РБ (31,7%), еще 6 школ (1,3%) получили 3 балла, 0 баллов – у 333 школ (72,7%). Средний балл по РБ составил 1,6 балла (32,7% от максимального балла по данному параметру). Общие баллы по критериям и средний процент в разрезе муниципалитетов см. в Таблице 2.

Таблица 2. Результаты по критериям (параметр 2) в разрезе муниципалитетов

МО	Наличие (общ.балл, %)	Актуальность (общ.балл, %)	Полнота (общ.балл, %)	Общий балл в МО (средн. %)
Республика Бурятия	152 б. (33,2%)	153 б. (33,4%)	444 б. (32,3%)	749 б. (32,7%)
1 Баргузинский район	4 б. – 28,6%	4 б. – 28,6%	12 б. – 28,6%	20 б. – 28,6%
2 Баунтовский район	0 б. – 0%	0 б. – 0%	0 б. – 0%	0 б. – 0%
3 Бичурский район	6 б. – 27,3%	7 б. – 31,8%	18 б. – 27,3%	31 б. – 28,2%
4 Джидинский район	6 б. – 23,1%	6 б. – 23,1%	14 б. – 17,9%	26 б. – 20%
5 Еравнинский район	2 б. – 13,3%	2 б. – 13,3%	6 б. – 13,3%	10 б. – 13,3%
6 Заиграевский район	7 б. – 23,3%	7 б. – 23,3%	21 б. – 23,3%	35 б. – 23,3%
7 Закаменский район	4 б. – 15,4%	4 б. – 15,4%	12 б. – 15,4%	20 б. – 15,4%

	МО	Наличие (общ.балл, %)	Актуальность (общ.балл, %)	Полнота (общ.балл, %)	Общий балл в МО (средн. %)
8	Иволгинский район	10 б. – 50%	10 б. – 50%	30 б. – 50%	50 б. – 50%
9	Кабанский район	3 б. – 11,5%	3 б. – 11,5%	9 б. – 11,5%	15 б. – 11,5%
10	Кижингинский район	5 б. – 31,3%	5 б. – 31,3%	15 б. – 31,3%	25 б. – 31,3%
11	Курумканский район	7 б. – 58,3%	7 б. – 58,3%	21 б. – 58,3%	35 б. – 58,3%
12	Кяхтинский район	12 б. – 52,2%	12 б. – 52,2%	36 б. – 52,2%	60 б. – 52,2%
13	Муйский район	2 б. – 40%	2 б. – 40%	6 б. – 40%	10 б. – 40%
14	Мухоршибирский район	12 б. – 63,2%	12 б. – 63,2%	34 б. – 59,6%	58 б. – 61,1%
15	Окинский район	0 б. – 0%	0 б. – 0%	0 б. – 0%	0 б. – 0%
16	Прибайкальский район	7 б. – 43,8%	7 б. – 43,8%	21 б. – 43,8%	35 б. – 43,8%
17	Северо-Байкальский район	2 б. – 22,2%	2 б. – 22,2%	6 б. – 22,2%	10 б. – 22,2%
18	Селенгинский район	3 б. – 11,1%	3 б. – 11,1%	9 б. – 11,1%	15 б. – 11,1%
19	Тарбагатайский район	9 б. – 64,3%	9 б. – 64,3%	27 б. – 64,3%	45 б. – 64,3%
20	Тункинский район	6 б. – 26,1%	6 б. – 26,1%	16 б. – 23,2%	28 б. – 24,3%
21	Хоринский район	2 б. – 12,5%	2 б. – 12,5%	6 б. – 12,5%	10 б. – 12,5%
22	г. Северобайкальск	4 б. – 80%	4 б. – 80%	12 б. – 80%	20 б. – 80%
23	г. Улан-Удэ	30 б. – 53,6%	30 б. – 53,6%	86 б. – 51,2%	146 б. – 52,1%
24	ОО регион. подчинения	9 б. – 33,3%	9 б. – 33,3%	27 б. – 33,3%	45 б. – 33,3%

Среди муниципальных образований РБ наиболее успешно справились школы г. Северобайкальск (80%), у остальных муниципалитетов средний результат значительно ниже. Нулевой показатель – в Баунтовском и Окинском районах.

Общие замечания по данному параметру следующие:

- 1) отчет о самообследовании отсутствует на сайте, либо размещен не в надлежащем подразделе «Документы», а в других подразделах;
- 2) ЛНА неактуальный (за предыдущие годы);
- 3) ЛНА разработан не за 2023 календарный год, а за 2022-23 учебный год;

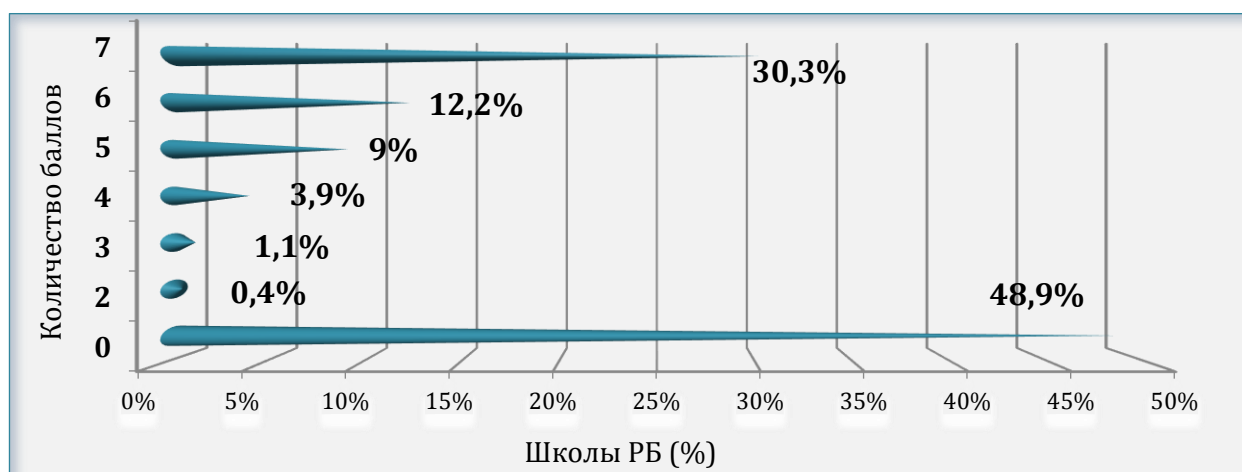


- 4) документ не утвержден;
- 5) в отчете о самообследовании отсутствует статистическая часть (результаты анализа показателей деятельности ОО).

3.3. Основная образовательная программа

По данному показателю максимальный балл составил 7 б. Диаграмма 3 демонстрирует распределение баллов среди ОО РБ (в процентном соотношении) за показатель «Основная образовательная программа начального общего / основного общего / среднего общего образования» (далее – ООП НОО / ООО / СОО).

Диаграмма 3. Распределение полученных баллов по параметру «ООП НОО / ООО / СОО»



Максимально возможный балл по данному параметру получили 139 ОО РБ (30,3%), минимальный результат у 224 школ (48,9%). Среднее значение по РБ составило 3,5 балла (50,1% от максимального балла). Общие баллы по критериям и средний результат в разрезе муниципалитетов отражены в Таблице 3.

Таблица 3. Результаты по критериям (параметр 3) в разрезе муниципалитетов

МО	Наличие (общ. балл, %)	Актуальн-ть (общ. балл, %)	Полнота (общ. балл, %)	Самост-ть подгот-ки (общ. балл, %)	Общий балл в МО (средн. %)
Республика Бурятия	207 б. (45,2%)	228 б. (49,8%)	748 б. (54,4%)	422 б. (46,1%)	1605 б. (50,1%)
1 Баргузинский район	6 б. – 42,9%	4 б. – 28,6%	18 б. – 42,9%	6 б. – 21,4%	34 б. – 34,7%
2 Баунтовский район	1 б. – 16,7%	2 б. – 33,3%	6 б. – 33,3%	4 б. – 33,3%	13 б. – 31%

	МО	Наличие (общ. балл, %)	Актуальн-ть (общ. балл, %)	Полнота (общ. балл, %)	Самост-ть подгот-ки (общ. балл, %)	Общий балл в МО (средн. %)
3	Бичурский район	7 б. – 31,8%	9 б. – 40,9%	33 б. – 50%	14 б. – 31,8%	63 б. – 40,9%
4	Джидинский район	7 б. – 26,9%	8 б. – 30,8%	30 б. – 38,5%	16 б. – 30,8%	61 б. – 33,5%
5	Еравнинский район	8 б. – 53,3%	9 б. – 60%	26 б. – 57,8%	6 б. – 20%	49 б. – 46,7%
6	Заиграевский район	15 б. – 50%	17 б. – 56,7%	54 б. – 60%	34 б. – 56,7%	120 б. – 57,1%
7	Закаменский район	16 б. – 61,5%	17 б. – 65,4%	55 б. – 70,5%	34 б. – 65,4%	122 б. – 67%
8	Иволгинский район	12 б. – 60%	12 б. – 60%	42 б. – 70%	26 б. – 65%	92 б. – 65,7%
9	Кабанский район	11 б. – 42,3%	12 б. – 46,2%	36 б. – 46,2%	16 б. – 30,8%	75 б. – 41,2%
10	Кижингинский район	5 б. – 31,3%	7 б. – 43,8%	19 б. – 39,6%	12 б. – 37,5%	43 б. – 38,4%
11	Курумканский район	4 б. – 33,3%	6 б. – 50%	19 б. – 52,8%	14 б. – 58,3%	43 б. – 51,2%
12	Кяхтинский район	14 б. – 60,9%	15 б. – 65,2%	51 б. – 73,9%	28 б. – 60,9%	108 б. – 67,1%
13	Муйский район	3 б. – 60%	2 б. – 40%	15 б. – 100%	8 б. – 80%	28 б. – 80%
14	Мухоршибирский район	7 б. – 36,8%	5 б. – 26,3%	15 б. – 26,3%	8 б. – 21,1%	35 б. – 26,3%
15	Окинский район	3 б. – 60%	4 б. – 80%	12 б. – 80%	6 б. – 60%	25 б. – 71,4%
16	Прибайкальский район	12 б. – 75%	11 б. – 68,8%	37 б. – 77%	22 б. – 68,8%	82 б. – 73,2%
17	Северо-Байкальский район	0 б. – 0%	2 б. – 22,2%	9 б. – 33,3%	6 б. – 33,3%	17 б. – 27%
18	Селенгинский район	7 б. – 25,9%	11 б. – 40,7%	30 б. – 37%	20 б. – 37%	68 б. – 36%
19	Тарбагатайский район	13 б. – 92,9%	14 б. – 100%	40 б. – 95,2%	26 б. – 92,9%	93 б. – 94,9%
20	Тункинский район	3 б. – 13%	5 б. – 21,7%	15 б. – 21,7%	8 б. – 17,4%	31 б. – 19,3%
21	Хоринский район	4 б. – 25%	7 б. – 43,8%	21 б. – 43,8%	8 б. – 25%	40 б. – 35,7%
22	г. Северобайкальск	1 б. – 20%	2 б. – 40%	6 б. – 40%	4 б. – 40%	13 б. – 37,1%
23	г. Улан-Удэ	30 б. – 53,6%	31 б. – 55,4%	102 б. – 60,7%	60 б. – 53,6%	223 б. – 56,9%
24	ОО регион. подчинения	18 б. – 66,7%	16 б. – 59,3%	57 б. – 70,4%	36 б. – 66,7%	127 б. – 67,2%

Высокий результат по данному параметру показали школы Тарбагатайского района – 94,9%, хорошие показатели также у Муйского (80%), Прибайкальского (73,2%) и Окинского районов (71,4%). Самые низкие

показатели у Тункинского (19,3%), Мухоршибирского (26,3%) и Северо-Байкальского (27%) районов.

Эксперты выделяют следующие ошибки при разработке ООП.

По критерию «наличие»:

- ❖ документ размещен не в подразделе «Образование», где он должен находиться согласно требованиям Рособнадзора⁷, а в ином подразделе сайта, либо вообще отсутствует на сайте;
- ❖ размещен неполный комплект ООП: если для начальной школы должна быть только ООП НОО, то для основной общеобразовательной школы – ООП НОО и ООП ООО, а для средней общеобразовательной школы – ООП НОО, ООП ООО и ООП СОО;
- ❖ документ(-ы) не утвержден(-ы).

По критерию «актуальность»:

- ❖ ООП разработана на один (завершившийся) учебный год, например, на 2023-2024. Соответственно, документ неактуальный;
- ❖ ООП разработана в 2022 г. или ранее и не соответствует федеральной образовательной программе (далее – ФОП), так как ФОП были утверждены 18.05.2023г., и ООП всех ОО необходимо было привести в соответствие с ФОП не позднее 01.09.2023г.;
- ❖ ООП разработана на основе примерной ООП.

По критерию «полнота»:

- ❖ в содержательном разделе ООП и/или в подразделе «Образование» отсутствуют рабочие программы (далее – РП), либо размещен неполный комплект РП учебных предметов, или РП неактуальные;

⁷ Приказ Федеральной службы по надзору в сфере образования и науки от 04.08.2023 г. № 1493 «Об утверждении Требований к структуре официального сайта образовательной организации в информационной сети «Интернет» и формату представляемой информации».

- ❖ структура ООП не соответствует ФОП, в т.ч. отсутствует организационный раздел.

По критерию «самостоятельность подготовки»:

- ❖ копия ФОП (без добавления программы коррекционной работы, части ООП, формируемой участниками образовательных отношений, системы условий реализации ООП в соответствии с требованиями ФГОС, уклада рабочей программы воспитания и пр., разработанных ОО с учетом имеющегося опыта реализации образовательных программ, собственных условий и возможностей ОО, интересов обучающихся и родителей);
- ❖ плагиат ООП (выявлены 44 случая плагиата, из них 43,2% - плагиат ООП у школ из регионов РФ, 56,8% - плагиат у других школ Бурятии);
- ❖ низкое качество документа (отсутствие форматирования, переписка составителей внутри ООП, наложение одной части текста поверх другой и пр.).

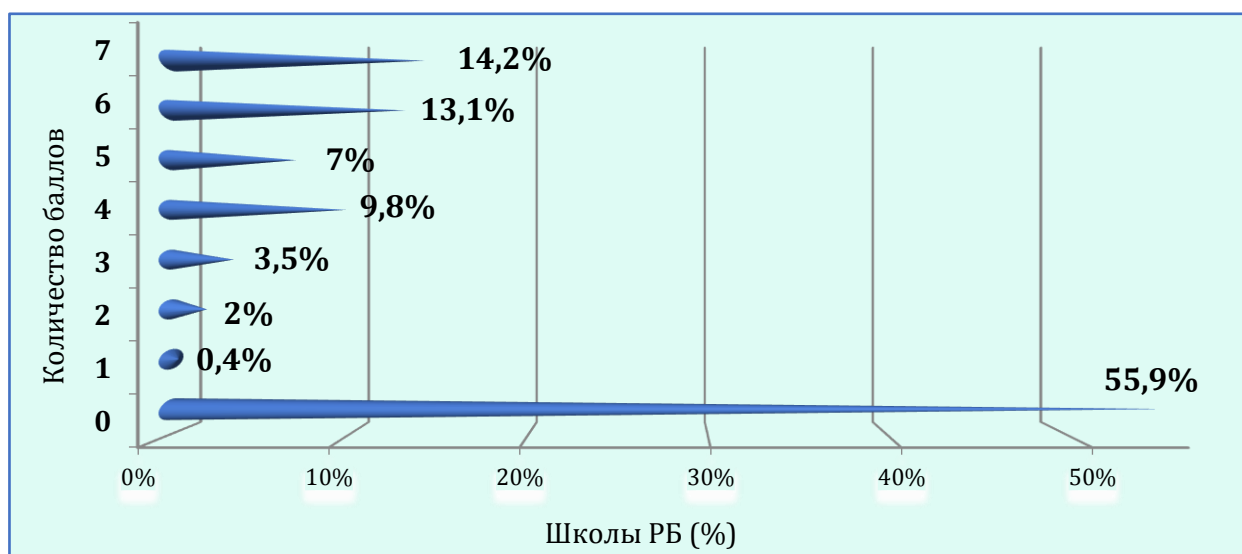
Диаграмма 4. Плагиат ООП НОО / ООО / СОО



3.4. Рабочая программа воспитания

На Диаграмме 5 наглядно отображены результаты мониторинга ведения сайтов ОО РБ по параметру «Рабочая программа воспитания (далее – РПВ) НОО / ООО / СОО» в разрезе полученных баллов (от 0 до 7).

Диаграмма 5. Распределение полученных баллов по параметру «Рабочая программа воспитания НОО / ООО / СОО»



Максимальный результат (7 баллов) получили 65 ОО (14,2%), минимальный 0 баллов – 255 школ республики (55,7%). Средний результат по РБ по данному параметру составил 2,67 балла из 7 (38,1%). В Таблице 4 представлены общие баллы школ муниципалитетов в процентном соотношении.

Таблица 4. Результаты по критериям (параметр 4) в разрезе муниципалитетов

МО	Наличие (общ. балл, %)	Актуальность (общ. балл, %)	Полнота (общ. балл, %)	Самостоятельность подготовки (общ. балл, %)	Общий балл в МО (средн. %)
Республика Бурятия	183 б. (40%)	124 б. (27,1%)	548 б. (39,9%)	368 б. (40,2%)	1223 б. (38,1%)
1 Баргузинский район	4 б. – 28,6%	5 б. – 35,7%	16 б. – 38,1%	8 б. – 28,6%	33 б. – 33,7%
2 Баунтовский район	1 б. – 16,7%	1 б. – 16,7%	4 б. – 22,2%	4 б. – 33,3%	10 б. – 23,8%
3 Бичурский район	10 б. – 45,5%	8 б. – 36,7%	33 б. – 50%	24 б. – 54,5%	75 б. – 48,7%

	МО	Наличие (общ. балл, %)	Актуальн-ть (общ. балл, %)	Полнота (общ. балл, %)	Самост-ть подгот-ки (общ. балл, %)	Общий балл в МО (средн. %)
4	Джидинский район	6 б. – 23,1%	5 б. – 19,2%	21 б. – 26,9%	14 б. – 26,9%	46 б. – 25,3%
5	Еравнинский район	5 б. – 33,3%	1 б. – 6,7%	11 б. – 24,4%	8 б. – 26,7%	25 б. – 23,8%
6	Заиграевский район	10 б. – 33,3%	4 б. – 13,3%	25 б. – 27,8%	22 б. – 36,7%	61 б. – 29%
7	Закаменский район	16 б. – 61,5%	10 б. – 38,5%	47 б. – 60,3%	32 б. – 61,5%	105 б. – 57,7%
8	Иволгинский район	11 б. – 55%	9б. – 45%	30 б. – 50%	20 б. – 50%	70 б. – 50%
9	Кабанский район	10 б. – 38,5%	6 б. – 23,1%	29 б. – 37,2%	18 б. – 34,6%	63 б. – 34,6%
10	Кижингинский район	5 б. – 31,3%	5 б. – 31,3%	20 б. – 41,7%	12 б. – 37,5%	42 б. – 37,5%
11	Курумканский район	3 б. – 25%	2 б. – 16,7%	13 б. – 36,1%	10 б. – 41,7%	28 б. – 33,3%
12	Кяхтинский район	15 б. – 65,2%	10 б. – 43,5%	35 б. – 50,7%	26 б. – 56,5%	86 б. – 53,4%
13	Муйский район	4 б. – 80%	0 б. – 0%	11 б. – 73,3%	10 б. – 100%	25 б. – 71,4%
14	Мухоршибирский район	5 б. – 26,3%	1 б. – 5,3%	14 б. – 24,6%	8 б. – 21,1%	28 б. – 21,1%
15	Окинский район	1 б. – 20%	0 б. – 0%	1 б. – 6,7%	0 б. – 0%	2 б. – 5,7%
16	Прибайкальский район	8 б. – 50%	4 б. – 25%	24 б. – 50%	20 б. – 62,5%	56 б. – 50%
17	Северо-Байкальский район	0 б. – 0%	0 б. – 0%	4 б. – 14,8%	4 б. – 22,2%	8 б. – 12,7%
18	Селенгинский район	6 б. – 22,2%	6 б. – 22,2%	18 б. – 22,2%	10 б. – 18,5%	40 б. – 21,2%
19	Тарбагатайский район	13 б. – 92,9%	11 б. – 78,6%	38 б. – 90,5%	20 б. – 71,4%	82 б. – 83,7%
20	Тункинский район	3 б. – 13%	2 б. – 8,7%	9 б. – 13%	6 б. – 13%	20 б. – 12,4%
21	Хоринский район	4 б. – 25%	2 б. – 12,5%	10 б. – 20,8%	8 б. – 25%	24 б. – 21,4%
22	г. Северобайкальск	2 б. – 40%	3 б. – 60%	9 б. – 60%	6 б. – 60%	20 б. – 57,1%
23	г. Улан-Удэ	26 б. – 46,4%	14 б. – 24,5%	83 б. – 49,4%	50 б. – 44,6%	173 б. – 44,1%
24	ОО регион. подчинения	15 б. – 55,6%	15 б. – 55,6%	43 б. – 53,1%	28 б. – 51,9%	101 б. – 53,4%

Как видно из Таблицы 4, среди муниципальных образований РБ наиболее успешно справились школы Тарбагатайского и Муйского районов (83,7% и 71,4%, соответственно). Самые низкие результаты по данному

критерию у Окинского (5,7%), Тункинского (12,4%) и Северо-Байкальского (12,7%) районов.

Замечания экспертов по данному параметру были следующего содержания:

По критерию «наличие»:

- 1) РПВ отсутствует в ООП и/или в подразделе «Образование», либо указанная ссылка не открывается;
- 2) размещен неполный комплект РПВ: если для начальной школы должна быть только РПВ НОО, то для основной общеобразовательной школы – РПВ НОО и РПВ ООО, а для средней общеобразовательной школы – РПВ НОО, РПВ ООО и РПВ СОО;
- 3) документ не утвержден (в виде отдельной РПВ вне ООП, либо в составе неутвержденной ООП).

По критерию «актуальность»:

- 1) цель РПВ НОО / ООО / СОО не соответствует федеральной РПВ (далее – ФРПВ) либо не прописана в РПВ;
- 2) РПВ разработана на завершившийся учебный год.

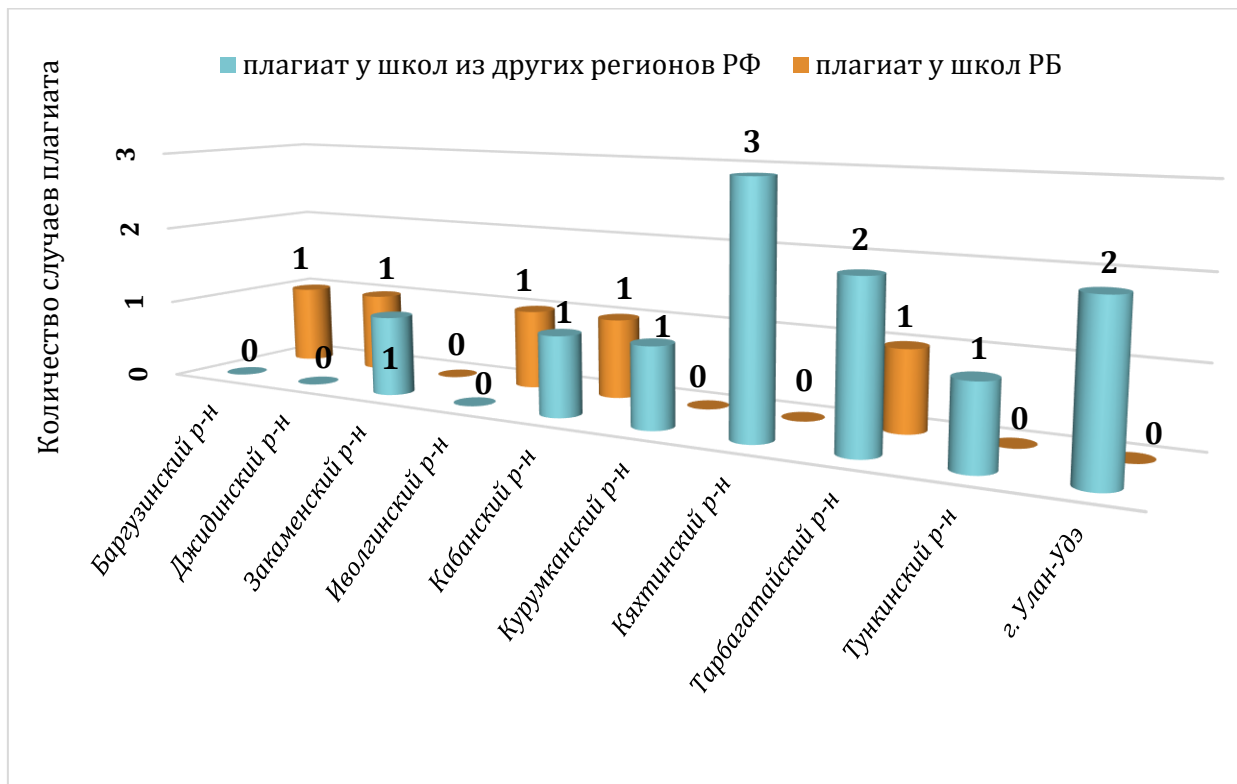
По критерию «полнота»:

- 1) структура РПВ не соответствует ФРПВ (в т.ч. наименования и содержание подразделов);
- 2) отсутствуют один или несколько разделов и/или подразделов РПВ.

По критерию «самостоятельность подготовки»:

- 1) копия ФРПВ (подразделы «Уклад ОО» и/или «Кадровое обеспечение» и пр. не заполнены, наименование ОО отсутствует);
- 2) плагиат РПВ: выявлены 16 случаев плагиата, из них 68,8% - плагиат РПВ у школ из регионов РФ, 31,2% - плагиат у других школ Бурятии (см. Диаграмму 6).

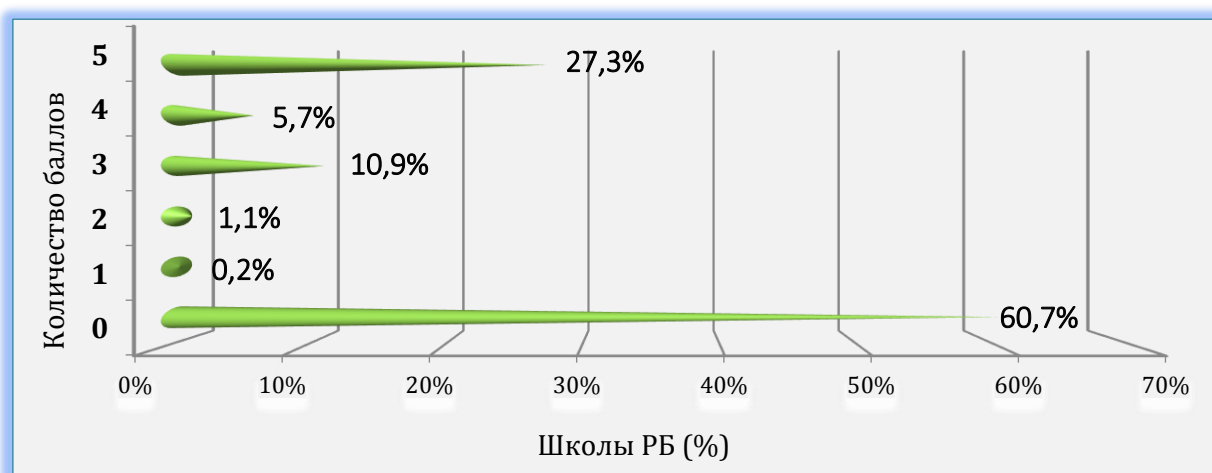
Диаграмма 6. Плагиат РПВ НОО / ООО / СОО



3.5. Учебный план на 2024-2025 уч.г.

По параметру «Учебный план НОО / ООО / СОО на 2024-2025 учебный год» максимально возможный балл по сумме критериев составил 5 б. На Диаграмме 7 представлены полученные школами районов РБ (в процентном соотношении) баллы.

Диаграмма 7. Распределение полученных баллов по параметру «Учебный план НОО / ООО / СОО на 2024-25 уч.г.»



Лучший результат в 5 баллов продемонстрировали 125 ОО РБ (27,3%), но 278 школ (60,7%) получили 0 баллов. Средний балл по РБ по данному параметру составил 1,9 б. (38,9% от максимального балла). Общие баллы по критериям в разрезе муниципалитетов представлены в Таблице 5.

Таблица 5. Результаты по критериям (параметр 5) в разрезе муниципалитетов

МО		Наличие (общ.балл, %)	Актуальность (общ.балл, %)	Полнота (общ.балл, %)	Общий балл в МО (средн. %)
Республика Бурятия		182 б. (39,7%)	195 б. (42,6%)	513 б. (37,3%)	890 б. (38,9%)
1	Баргузинский район	1 б. – 7,14%	1 б. – 7,14%	6 б. – 14,3%	8 б. – 11,4%
2	Баунтовский район	2 б. – 33,3%	2 б. – 33,3%	4 б. – 22,2%	8 б. – 26,7%
3	Бичурский район	6 б. – 27,3%	5 б. – 22,7%	18 б. – 27,3%	29 б. – 26,4%
4	Джидинский район	7 б. – 26,9%	8 б. – 30,8%	14 б. – 17,9%	29 б. – 22,3%
5	Еравнинский район	10 б. – 66,7%	11 б. – 73,3%	29 б. – 64,4%	50 б. – 66,7%
6	Заиграевский район	13 б. – 43,3%	14 б. – 46,7%	43 б. – 47,8%	70 б. – 46,7%

МО		Наличие (общ.балл, %)	Актуальность (общ.балл, %)	Полнота (общ.балл, %)	Общий балл в МО (средн. %)
7	Закаменский район	11 б. – 42,3%	11 б. – 42,3%	33 б. – 42,3%	33 б. – 42,3%
8	Иволгинский район	7 б. – 35%	8 б. – 40%	22 б. – 36,7%	37 б. – 37%
9	Кабанский район	6 б. – 23,1%	6 б. – 23,1%	11 б. – 14,1%	23 б. – 17,7%
10	Кижингинский район	6 б. – 37,5%	9 б. – 56,3%	23 б. – 47,9%	38 б. – 47,5%
11	Курумканский район	5 б. – 41,7%	6 б. – 50%	10 б. – 27,8%	21 б. – 35%
12	Кяхтинский район	13 б. – 56,5%	13 б. – 56,5%	40 б. – 58%	66 б. – 57,4%
13	Муйский район	3 б. – 60%	3 б. – 60%	5 б. – 33,3%	11 б. – 44%
14	Мухоршибирский район	5 б. – 26,3%	6 б. – 31,6%	16 б. – 28,1%	27 б. – 28,4%
15	Окинский район	3 б. – 60%	3 б. – 60%	5 б. – 33,3%	11 б. – 44%
16	Прибайкальский район	12 б. – 75%	10 б. – 62,5%	34 б. – 70,8%	56 б. – 70%
17	Северо-Байкальский район	0 б. – 0%	0 б. – 0%	0 б. – 0%	0 б. – 0%
18	Селенгинский район	7 б. – 25,9%	9 б. – 33,3%	23 б. – 28,4%	39 б. – 28,9%
19	Тарбагатайский район	13 б. – 92,9%	14 б. – 100%	40 б. – 95,2%	67 б. – 95,7%
20	Тункинский район	12 б. – 52,2%	12 б. – 52,2%	12 б. – 17,4%	36 б. – 31,3%
21	Хоринский район	4 б. – 25%	5 б. – 31,3%	11 б. – 22,9%	20 б. – 25%
22	г. Северобайкальск	5 б. – 100%	5 б. – 100%	13 б. – 86,7%	23 б. – 92%
23	г. Улан-Удэ	22 б. – 39,3%	25 б. – 44,6%	75 б. – 44,6%	122 б. – 43,6%
24	ОО регион. подчинения	9 б. – 33,3%	9 б. – 33,3%	26 б. – 32,1%	44 б. – 32,6%

Высоких результатов по данному параметру достигли школы Тарбагатайского района (95,7%) и г. Северобайкальск (92%). Нулевой результат у общеобразовательных организаций Северо-Байкальского района.

Ниже перечислены наиболее часто встречающиеся ошибки по данному параметру.

По критерию «наличие»:

- ✓ размещен неполный комплект учебных планов (далее – УП): если для начальной школы должен быть только УП НОО, то для основной

общеобразовательной школы – УП НОО и УП ООО, а для средней общеобразовательной школы – УП НОО, УП ООО и УП СОО;

- ✓ УП размещен(-ы) не в подразделе «Образование», а в ином подразделе сайта, либо вообще отсутствует(-ют) на сайте;
- ✓ УП не утвержден(-ы).

По критерию «актуальность»:

- ✓ УП разработан(-ы) на 2023-2024 учебный год или более ранний период.

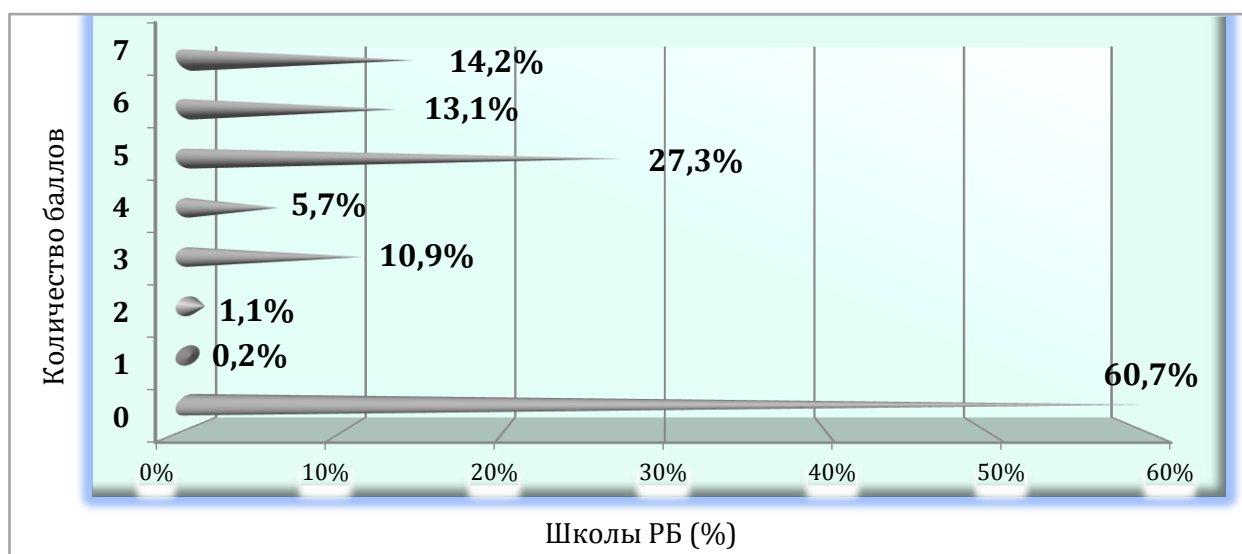
По критерию «полнота»:

- ✓ в УП отсутствует один или несколько элементов структуры (пояснительная записка / план внеурочной деятельности / формы промежуточной аттестации);
- ✓ в сетке часов УП отсутствует часть, формируемая участниками образовательных отношений.

3.6. Календарный план воспитательной работы на 2024-2025 уч.г.

На Диаграмме 8 показаны результаты мониторинга по параметру «Календарный план воспитательной работы (далее – КП ВР) на 2024-2025 учебный год» в разрезе полученных баллов (от 0 до 7).

Диаграмма 8. Распределение полученных баллов по параметру «КП ВР на 2024-2025 уч.г.»



Максимальный результат (7 баллов) получили 65 ОО (14,2%), минимальный (0 баллов) – 255 школ республики (55,7%). Средний результат по РБ по данному параметру составил 2,68 балла из 7 (38,2%). В Таблице 4 представлены общие баллы муниципалитетов в процентном соотношении.

Таблица 6. Результаты по критериям (параметр б) в разрезе муниципалитетов

МО	Наличие (общ. балл, %)	Актуальн-ть (общ. балл, %)	Полнота (общ. балл, %)	Самост-ть подгот-ки (общ. балл, %)	Общий балл в МО (средн. %)
Республика Бурятия	119 б. (26%)	124 б. (27,1%)	344 б. (25%)	176б. (19,2%)	763 б. (23,8%)
1 Баргузинский район	0 б. – 0%	0 б. – 0%	0 б. – 0%	0 б. – 0%	0 б. – 0%
2 Баунтовский район	1 б. – 16,7%	1 б. – 16,7%	3 б. – 16,7%	2 б. – 16,7%	7 б. – 16,7%
3 Бичурский район	1 б. – 4,5%	1 б. – 4,5%	3 б. – 4,5%	2 б. – 4,5%	7 б. – 4,5%
4 Джидинский район	2 б. – 7,7%	3 б. – 11,5%	9 б. – 11,5%	4 б. – 7,7%	18 б. – 9,9%
5 Еравнинский район	9 б. – 60%	7 б. – 46,7%	27 б. – 60%	12 б. – 40%	55 б. – 52,4%

6	Заиграевский район	11 б. – 36,7%	13 б. – 43,3%	35 б. – 38,9%	22 б. – 36,7%	81 б. – 38,6%
7	Закаменский район	10 б. – 38,5%	9 б. – 34,6%	25 б. – 32,1%	2 б. – 3,8%	46 б. – 25,3%
8	Иволгинский район	4 б. – 20%	4 б. – 20%	12 б. – 20%	6 б. – 15%	26 б. – 18,6%
9	Кабанский район	5 б. – 19,2%	5 б. – 19,2%	15 б. – 19,2%	6 б. – 11,5%	31 б. – 17%
10	Кижингинский район	2 б. – 12,5%	2 б. – 12,5%	6 б. – 12,5%	4 б. – 12,5%	14 б. – 12,5%
11	Курумканский район	6 б. – 50%	7 б. – 58,3%	19 б. – 52,8%	12 б. – 50%	44 б. – 52,4%
12	Кяхтинский район	13 б. – 56,5%	13 б. – 56,5%	40 б. – 58%	22 б. – 47,8%	88 б. – 54,7%
13	Муйский район	0 б. – 0%	0 б. – 0%	0 б. – 0%	0 б. – 0%	0 б. – 0%
14	Мухоршибирский район	1 б. – 5,3%	1 б. – 5,3%	3 б. – 5,2%	2 б. – 5,2%	7 б. – 5,3%
15	Окинский район	0 б. – 0%	0 б. – 0%	0 б. – 0%	0 б. – 0%	0 б. – 0%
16	Прибайкальский район	11 б. – 68,8%	10 б. – 62,5%	31 б. – 64,6%	20 б. – 62,5%	72 б. – 64,3%
17	Северо-Байкальский район	0 б. – 0%	0 б. – 0%	0 б. – 0%	0 б. – 0%	0 б. – 0%
18	Селенгинский район	6 б. – 22,2%	7 б. – 25,9%	19 б. – 23,5%	12 б. – 22,2%	44 б. – 23,3%
19	Тарбагатайский район	13 б. – 92,9%	14 б. – 100%	28 б. – 66,7%	10 б. – 35,7%	65 б. – 66,3%
20	Тункинский район	2 б. – 8,7%	3 б. – 13%	9 б. – 13%	4 б. – 8,7%	18 б. – 11,2%
21	Хоринский район	0 б. – 0%	0 б. – 0%	0 б. – 0%	0 б. – 0%	0 б. – 0%
22	г. Северобайкальск	1 б. – 20%	3 б. – 60%	7 б. – 46,7%	4 б. – 40%	15 б. – 42,9%
23	г. Улан-Удэ	16 б. – 28,6%	16 б. – 28,6%	38 б. – 22,6%	22 б. – 19,6%	92 б. – 23,5%
24	ОО регион. подчинения	5 б. – 18,5%	5 б. – 18,5%	15 б. – 18,5%	8 б. – 14,8%	33 б. – 17,5%

Среди муниципальных образований РБ наиболее успешно справились школы Тарбагатайского (66,3%) и Прибайкальского (64,3%) районов. Общеобразовательные организации 5 муниципалитетов (Баргузинского, Муйского, Окинского, Северо-Байкальского и Хоринского районов) получили по данному параметру 0 баллов.

Замечания экспертов касаются следующих моментов:

По критерию «наличие»:

- 1) КП ВР отсутствует в ООП / УП или в подразделе «Образование (в виде отдельного документа);
- 2) размещен неполный комплект КП ВР: если для начальной школы должен быть только КП ВР НОО, то для основной общеобразовательной школы – КП ВР НОО и КП ВР ООО, а для средней общеобразовательной школы – КП ВР НОО, КП ВР ООО и КП ВР СОО;
- 3) документ не утвержден (представлен в виде отдельного ЛНА или в составе неутвержденных ООП / УП).

По критерию «актуальность»:

- 1) КП ВР разработан(-ы) на 2023-2024 учебный год или более ранний период;
- 2) КП ВР утвержден(-ы) позднее 02.09.2024 года.

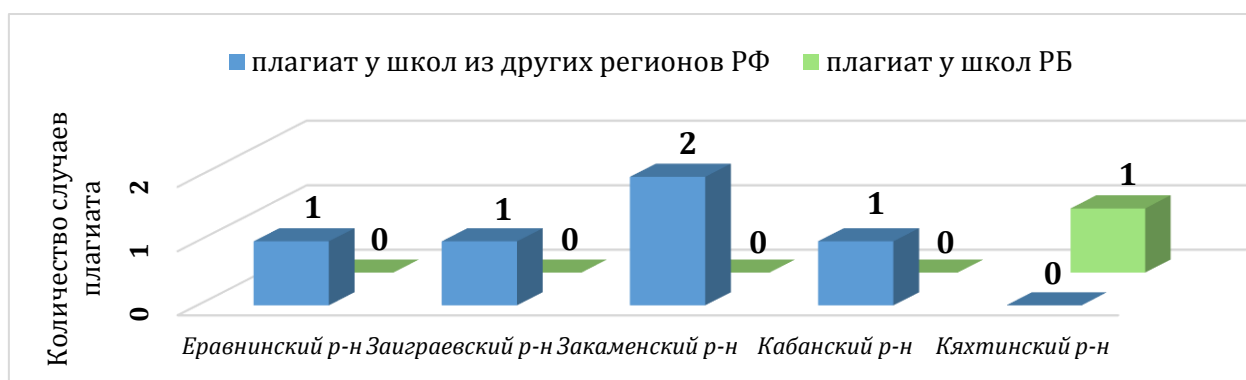
По критерию «полнота»:

- отсутствует один или несколько элементов структуры КП ВР (наименование мероприятий / дата или период проведения мероприятий / уровень образования или классы / ответственные лица).

По критерию «самостоятельность подготовки»:

- 1) представлена копия федерального КП ВР (отсутствуют региональные / муниципальные / школьные мероприятия);
- 2) плагиат КП ВР: выявлены 6 случаев плагиата, из них 5 случаев – плагиат КП ВР у школ из регионов РФ, и один – плагиат у других школ Бурятии (см. Диаграмму 9).

Диаграмма 9. Плагиат КП ВР НОО/ООО/СОО



4. ЗАКЛЮЧЕНИЕ

4.1. Итоговая статистика

В Таблице 7 представлена итоговая статистика мониторинга по параметрам оценки.

Таблица 7. Общие итоги по параметрам 1-6 в разрезе муниципалитетов

№	Параметры оценки	График оценочных процедур	Отчет о с/обследовании	ООП НОО /ООО/СОО	РПВ НОО /ООО/СОО	УП НОО /ООО/СОО	КП ВР НОО /ООО/СОО	ИТОГО
1	Баргузинский район	4,3%	28,6%	34,7%	33,7%	11,4%	0%	19,4%
2	Баунтовский район	0%	0%	31%	23,8%	26,7%	16,7%	17,6%
3	Бичурский район	10%	28,2%	40,9%	48,7%	26,4%	4,5%	27,3%
4	Джидинский район	2,3%	20%	33,5%	25,3%	22,3%	9,9%	19,6%
5	Еравнинский район	13,3%	13,3%	46,7%	23,8%	66,7%	52,4%	36,9%
6	Заиграевский район	59,3%	23,3%	57,1%	29%	46,7%	38,6%	42,2%
7	Закаменский район	13,1%	15,4%	67%	57,7%	42,3%	25,3%	39%
8	Иволгинский район	29%	50%	65,7%	50%	37%	18,6%	42,2%
9	Кабанский район	4,6%	11,5%	41,2%	34,6%	17,7%	17%	22,8%
10	Кижингинский район	36,3%	31,3%	38,4%	37,5%	47,5%	12,5%	33,2%
11	Курумканский район	0%	58,3%	51,2%	33,3%	35%	52,4%	39,9%
12	Кяхтинский район	50,4%	52,2%	67,1%	53,4%	57,4%	54,7%	56,3%
13	Муйский район	32%	40%	80%	71,4%	44%	0%	45,6%
14	Мухоршибирский район	0%	61,1%	26,3%	21,1%	28,4%	5,3%	22,7%
15	Окинский район	0%	0%	71,4%	5,7%	44%	0%	21,1%
16	Прибайкальский район	6,3%	43,8%	73,2%	50%	70%	64,3%	53,1%
17	Северо-Байкальский район	0%	22,2%	27%	12,7%	0%	0%	10,8%
18	Селенгинский район	4,4%	11,1%	36%	21,2%	28,9%	23,3%	21,8%
19	Тарбагатайский район	14,3%	64,3%	94,9%	83,7%	95,7%	66,3%	71,8%
20	Тункинский район	2,6%	24,3%	19,3%	12,4%	31,3%	11,2%	16,4%
21	Хоринский район	3,8%	12,5%	35,7%	21,4%	25%	0%	16,8%

22	г. Северобайкальск	12%	80%	37,1%	57,1%	92%	42,9%	52,2%
23	г. Улан-Удэ	49,6%	52,1%	56,9%	44,1%	43,6%	23,5%	44,4%
24	ОО регионального подчинения	8,1%	33,3%	67,2%	53,4%	32,6%	17,5%	37,1%
Республика Бурятия		19,3%	32,7%	50%	38,1%	38,9%	23,8%	34,4%

Общий средний результат общеобразовательных организаций Республики Бурятия по итогам мониторинга эффективности ведения сайтов школ равен 34,4%, причем в разрезе муниципалитетов средний процент подготовки и размещения ЛНА на сайте варьируется от 10,8% до 71,8%. Среди муниципалитетов лучший совокупный средний показатель у школ Тарбагатайского района (71,8%), у остальных районов результаты заметно ниже. Самые слабые результаты у школ Северо-Байкальского (10,8%), Тункинского (16,4%), Хоринского (16,8%), Баунтовского (17,6%), Баргузинского (19,4%) и Джидинского (19,6%) районов.

В разрезе по параметрам (6 ЛНА) средние показатели варьируются от 0% до 59,3% (график оценочных процедур), от 0% до 80% (отчет о самообследовании), от 19,3% до 94,9% (основная образовательная программа), от 5,7% до 83,7% (рабочая программа воспитания), от 0% до 95,7% (учебный план) и от 0% до 66,3% (календарный план воспитательной работы).

Следует отметить, что максимального балла по сумме за 6 параметров, равного 36 баллам, не получила ни одна школа Бурятии. Тем не менее, можно выделить 10 ОО РБ, которые получили 35, 33 и 32 балла.

№	Наименование ОО	МО	Баллы
1	Ганзуринская СОШ	Иволгинский район	35 б.
2	Онохойская СОШ №2	Заиграевский район	33 б.
3	Большекударинская СОШ	Кяхтинский район	
4	СОШ №22	г. Улан-Удэ	
5	СОШ №36		

6	Российская гимназия №59		
7	Кяхтинская СОШ №3	Кяхтинский район	32 б.
8	Энхэ-Талинская ООШ		
9	Таловская СОШ	Прибайкальский район	
10	Музыкально-гуманитарный лицей им. Д.Аюшеева	г. Улан-Удэ	

4.2. Рекомендации по результатам мониторинга

В связи с вышеизложенным, для обеспечения открытости и доступности информации о деятельности общеобразовательных организаций Республики Бурятия в соответствии с федеральными нормативно-правовыми актами (см. стр. 6), повышения качества управленческой деятельности в ОО, рекомендуем следующее:

- Руководителям органов местного самоуправления, осуществляющих управление в сфере образования:
 - 1) организовать работу в ОО по устранению ошибок и замечаний, выявленных в ходе мониторинга – в части разработки и актуализации необходимых к размещению на сайте ОО локальных нормативных актов: основных образовательных программ и рабочих программ воспитания, учебных планов на текущий учебный год, отчета о самообследовании за 2023 календарный год (а также предусмотреть формирование и размещение на сайте до 20.04.2025г. отчета за 2024 год), графика оценочных процедур на 2024-2025 учебный год, календарного плана воспитательной работы на 2024-2025 уч.г.;
 - 2) в муниципалитетах, где были выявлены случаи плагиата - провести работу в школах по разработке собственной учебно-методической документации;
 - 3) в случае необходимости предусмотреть проведение консультаций для управленческого аппарата ОО РБ; организацию обмена опытом в рамках сетевого взаимодействия; методических семинаров по вопросам подготовки учебно-методической документации и пр.
- Руководителям общеобразовательных организаций, получивших низкие баллы за параметры 1-6 мониторинга:
 - 1) провести работу и обеспечить устранение выявленных ошибок

(включая плагиат);

- 2) при разработке и актуализации ЛНА руководствоваться требованиями ФГОС, ФООП, рекомендациями Министерства просвещения РФ и Рособнадзора, Министерства образования и науки Республики Бурятия, а также вышеперечисленными замечаниями экспертов, выявленными в ходе мониторинга.



ПРИЛОЖЕНИЯ

Баргузинский район

Общие итоги муниципалитета по параметрам 1-6 мониторинга

№	Наименование ОО	График оценочных процедур	Отчет о с/обследовании	ООП НОО /ООО/СОО	РПВ НОО /ООО/СОО	УП НОО /ООО/СОО	КП ВР НОО /ООО/СОО	ИТОГО
		<i>max 5 б.</i>	<i>max 5 б.</i>	<i>max 7 б.</i>	<i>max 7 б.</i>	<i>max 5 б.</i>	<i>max 7 б.</i>	<i>max 36 б.</i>
1	МБОУ Баргузинская СОШ	0	0	7	6	0	0	13
2	МБОУ Баянгольская СОШ	0	5	0	0	0	0	5
3	МБОУ Сувинская СОШ	0	0	5	6	0	0	11
4	МБОУ Улюнская СОШ им. Сахара Хамнаева	3	0	4	7	4	0	18
5	МБОУ Уринская СОШ	0	0	0	0	0	0	0
6	МБОУ Усть-Баргузинская СОШ им. Шелковникова К.М.	0	5	4	4	0	0	13
7	МБОУ Хилганайская СОШ им. Э.-Д. Ринчино	0	5	7	7	0	0	19
8	МБОУ Читканская СОШ	0	0	0	0	0	0	0
9	МБОУ Юбилейная СОШ	0	5	0	0	4	0	9
10	МБОУ Адамовская ООШ	0	0	7	3	0	0	10
11	МБОУ Гусихинская ООШ	0	0	0	0	0	0	0

12	МБОУ Улюкчиканская ООШ	0	0	0	0	0	0	0
13	МБОУ Максимихинская НОШ	0	0	0	0	0	0	0
14	МБОУ Уржильская НОШ	0	0	0	0	0	0	0
Баргузинский район		4,3%	28,6%	34,7%	33,7%	11,4%	0%	19,4%



Баунтовский эвенкийский район

Общие итоги муниципалитета по параметрам 1-6 мониторинга

№	Наименование ОО	График оценочных процедур	Отчет о с/обследовании	ООП НОО /ООО/СОО	РПВ НОО /ООО/СОО	УП НОО /ООО/СОО	КП ВР НОО /ООО/СОО	ИТОГО
		тах 5 б.	тах 5 б.	тах 7 б.	тах 7 б.	тах 5 б.	тах 7 б.	тах 36 б.
1	МАОУ "Багдаринская СОШ"	0	0	0	0	0	0	0
2	МБОУ "Витимская СОШ"	0	0	7	4	3	7	21
3	МБОУ "Маловская СОШ"	0	0	6	6	5	0	17
4	МБОУ "Уакитская СОШ"	0	0	0	0	0	0	0
5	МБОУ "Усть-Джилиндинская ООШ"	0	0	0	0	0	0	0
6	МБОУ "Россошинская НОШ"	0	0	0	0	0	0	0
Баунтовский район		0%	0%	31%	23,8%	26,7%	16,7%	17,6%

Бичурский район

Общие итоги муниципалитета по параметрам 1-6 мониторинга

№	Наименование ОО	График оценочных процедур	Отчет о с/обследовании	ООП НОО /ООО/СОО	РПВ НОО /ООО/СОО	УП НОО /ООО/СОО	КП ВР НОО /ООО/СОО	ИТОГО
		тах 5 б.	тах 5 б.	тах 7 б.	тах 7 б.	тах 5 б.	тах 7 б.	тах 36 б.
1	МБОУ "Бичурская СОШ №1"	0	5	0	7	5	7	24
2	МБОУ "Бичурская СОШ №2"	2	5	6	6	0	0	19
3	МБОУ "Бичурская СОШ №3"	0	0	0	4	5	0	9
4	МБОУ "Бичурская СОШ №4 им. героя Советского Союза Соломенникова Е.И."	3	5	0	0	5	0	13
5	МБОУ "Бичурская СОШ №5"	0	0	0	0	0	0	0
6	МБОУ Буйская СОШ	0	0	0	0	0	0	0
7	МБОУ Гочитская СОШ	3	0	4	7	5	0	19
8	МБОУ Еланская СОШ	0	0	6	3	0	0	9
9	МБОУ Киретская СОШ	0	0	7	4	0	0	11
10	МБОУ Мало-Куналейская СОШ	3	6	7	7	0	0	23
11	МБОУ Новосретенская СОШ	0	0	6	6	0	0	12



12	МБОУ Окино-Ключевская СОШ	0	0	7	7	0	0	14
13	МБОУ Посельская СОШ	0	5	4	4	0	0	13
14	МБОУ Потанинская СОШ	0	0	5	6	0	0	11
15	МБОУ Шибертуйская СОШ	0	0	0	0	0	0	0
16	МБОУ Билютайская ООШ	0	5	7	7	0	0	19
17	МБОУ Верхне-Мангиртуйская ООШ	0	0	4	7	0	0	11
18	МБОУ Дабатуйская НОШ	0	0	0	0	4	0	4
19	МБОУ Топкинская НОШ	0	0	0	0	0	0	0
20	МБОУ Узко-Лугская НОШ	0	0	0	0	0	0	0
21	МБОУ Хонхолойская НОШ	0	0	0	0	0	0	0
22	МБОУ Харлунская НОШ	0	0	0	0	5	0	5
Бичурский район		10%	28,2%	40,9%	48,7%	26,4%	4,5%	27,3%

Джидинский район

Общие итоги муниципалитета по параметрам 1-6 мониторинга

№	Наименование ОО	График оценочных процедур	Отчет о с/обследовании	ООП НОО /ООО/СОО	РПВ НОО /ООО/СОО	УП НОО /ООО/СОО	КП ВР НОО /ООО/СОО	ИТОГО
		тах 5 б.	тах 5 б.	тах 7 б.	тах 7 б.	тах 5 б.	тах 7 б.	тах 36 б.
1	МБОУ "Армакская СОШ"	0	3	7	6	3	5	24
2	МБОУ "Белоозерская СОШ"	0	0	6	6	4	6	22
3	МБОУ "Больше-Нарынская СОШ"	0	0	5	2	0	0	7
4	МБОУ "Боргойская СОШ"	0	0	0	0	0	0	0
5	МБОУ "Боцинская СОШ"	0	0	6	4	0	0	10
6	МБОУ "Булыкская СОШ"	3	0	6	2	3	0	14
7	МБОУ "Верхне-Ичетуйская СОШ имени М.Д.Цаганова"	0	5	7	7	5	0	24
8	МБОУ "Верхне-Торейская СОШ им. Гендуновой Н.Д."	0	5	0	0	0	0	5
9	МБОУ "Гэгэтуйская СОШ"	0	0	0	0	0	0	0
10	МБОУ "Джидинская СОШ"	0	0	0	0	0	0	0
11	МБОУ "Дырестуйская СОШ"	0	5	0	0	0	0	5
12	МБОУ "Енхорская СОШ"	0	0	0	0	0	0	0



13	МБОУ "Желтуринская СОШ им. В.С. Клочихина"	0	0	5	3	0	0	8
14	МБОУ "Инзагатуйская СОШ"	0	3	0	0	0	0	3
15	МБОУ "Нижнебургалтайская СОШ им. Героя РФ В.В. Сукуева"	0	5	7	7	5	0	24
16	МБОУ "Нижнеторейская СОШ"	0	0	0	4	3	7	14
17	МБОУ "Оёрская СОШ"	0	0	0	0	3	0	3
18	МАОУ "Петропавловская районная гимназия"	0	0	0	0	0	0	0
19	МАОУ "Петропавловская СОШ №1"	0	0	0	0	0	0	0
20	МБОУ "Цагатуйская СОШ им. Н.С. Сосорова"	0	0	0	0	0	0	0
21	МБОУ "Алцакская ООШ"	0	0	0	0	0	0	0
22	МБОУ "Зарубинская ООШ"	0	0	0	0	0	0	0
23	МБОУ "Цаган-Усунская ООШ"	0	0	6	0	3	0	9
24	МБОУ "Нижне-Ичетуйская НОШ им. Д. Банзарова"	0	0	0	0	0	0	0
25	МБОУ "Джидинская РВОШ"	0	0	0	0	0	0	0
26	МБОУ "Петропавловская ВСОШ"	0	0	6	5	0	0	11
Джидинский район		2,3%	20%	33,5%	25,3%	22,3%	9,9%	19,6%

Еравнинский район

Общие итоги муниципалитета по параметрам 1-6 мониторинга

№	Наименование ОО	График оценочных процедур	Отчет о с/обследовании	ООП НОО /ООО/СОО	РПВ НОО /ООО/СОО	УП НОО /ООО/СОО	КП ВР НОО /ООО/СОО	ИТОГО
		тах 5 б.	тах 5 б.	тах 7 б.	тах 7 б.	тах 5 б.	тах 7 б.	тах 36 б.
1	МБОУ "Гундинская СОШ"	3	0	5	0	3	5	16
2	МАОУ "Исингинская СОШ"	2	0	5	6	5	5	23
3	МБОУ "Комсомольская СОШ"	0	0	7	7	0	0	14
4	МБОУ "Можайская СОШ"	0	0	5	4	5	7	21
5	МБОУ "Озерная СОШ"	0	0	4	0	0	0	4
6	МБОУ "Сосново-Озерская СОШ №1"	2	0	0	0	5	0	7
7	МБОУ "Сосново-Озерская СОШ №2"	3	5	7	4	5	7	31
8	МАОУ "Телембинская СОШ"	0	0	0	0	5	6	11
9	МБОУ "Тужинкинская СОШ"	0	0	4	0	0	0	4
10	МБОУ "Тулдунская СОШ им. воина-интернациона- листа, кавалера ордена	0	0	0	0	5	7	12



	красной звезды Мулонова А.М."							
11	МБОУ "Ульдургинская СОШ им. Ц.Номтоева"	0	0	2	4	3	0	9
12	МАОУ "Усть-Эгитуйская СОШ"	0	0	5	0	5	7	17
13	МБОУ "Целинная СОШ"	0	0	0	0	0	0	0
14	МБОУ "Ширингинская СОШ"	0	5	0	0	4	7	16
15	МБОУ "Попереченская ООШ"	0	0	5	0	5	4	14
Еравнинский район		13,3%	13,3%	46,7%	23,8%	66,7%	52,4%	36,9%

Заиграевский район

Общие итоги муниципалитета по параметрам 1-6 мониторинга

№	Наименование ОО	График оценочных процедур	Отчет о с/обследовании	ООП НОО /ООО/СОО	РПВ НОО /ООО/СОО	УП НОО /ООО/СОО	КП ВР НОО /ООО/СОО	ИТОГО
		тах 5 б.	тах 5 б.	тах 7 б.	тах 7 б.	тах 5 б.	тах 7 б.	тах 36 б.
1	МБОУ "Ацагатская СОШИ"	3	0	7	4	0	0	14
2	МБОУ "Горхонская СОШ №73"	3	0	6	0	3	6	18
3	МБОУ "Заиграевская открытая (сменная) СОШ"	3	0	0	0	0	0	3
4	МБОУ "Заиграевская СОШ"	0	0	7	4	5	7	23
5	МБОУ "Илькинская СОШ"	5	0	7	4	5	5	26
6	МБОУ "Ключевская СОШ"	3	5	7	6	5	5	31
7	МБОУ "Новобрянская СОШ"	3	5	7	0	5	7	27
8	МБОУ "Ново-Горхонская СОШ"	3	0	7	0	0	0	10
9	МАОУ "Новоильинский агротехнический лицей"	2	0	0	0	0	0	2
10	МБОУ "Онохойская СОШ №1"	3	5	7	5	5	0	25
11	МБОУ "Онохойская СОШ №2"	3	5	7	6	5	7	33



12	МБОУ "Первомаевская СОШ"	3	5	7	0	0	0	15
13	МБОУ "Старобрянская СОШ"	3	5	7	0	0	0	15
14	МАОУ "Талецкая СОШ"	3	0	0	0	0	0	3
15	МБОУ "Ташеланская СОШ-И"	5	0	0	0	4	6	15
16	МБОУ "Унэгэтэйская СОШ"	3	0	6	4	5	7	25
17	МБОУ "Челутаевская СОШ №1"	3	5	7	7	0	0	22
18	МБОУ "Шабурская СОШ"	0	0	7	4	5	7	23
19	МБОУ "Шпалозаводская СОШ"	3	0	0	0	0	0	3
20	МБОУ "Эрхирикская СОШ"	3	0	6	2	3	7	21
21	МБОУ "Ново-Курбинская ООШ"	3	0	0	0	0	0	3
22	МБОУ "Ново-Онохойская ООШ"	3	0	0	0	0	0	3
23	МБОУ "Октябрьская ООШ"	3	0	5	4	5	5	22
24	МБОУ "Старо-Курбинская ООШ"	5	0	0	0	0	0	5
25	МБОУ "Старо-Онохойская ООШ"	3	0	7	5	5	0	20
26	МБОУ "Усть-Брянская ООШ"	3	0	0	0	0	0	3
27	МБОУ "Челутаевская ООШ №2"	3	0	6	6	5	7	27

28	МБОУ "Арбизильская НОШ"	3	0	0	0	0	0	3
29	МБОУ "Онохойская НОШ-детский сад "Белочка""	3	0	0	0	0	0	3
30	МБОУ "Усть-Эрийская НОШ"	3	0	0	0	5	5	13
Заиграевский район		59,3%	23,3%	57,1%	29%	46,7%	38,6%	42,2%



Закаменский район

Общие итоги муниципалитета по параметрам 1-6 мониторинга

№	Наименование ОО	График оценочных процедур	Отчет о с/обследовании	ООП НОО /ООО/СОО	РПВ НОО /ООО/СОО	УП НОО /ООО/СОО	КП ВР НОО /ООО/СОО	ИТОГО
		max 5 б.	max 5 б.	max 7 б.	max 7 б.	max 5 б.	max 7 б.	max 36 б.
1	МАОУ "Баянгольская СОШ"	2	0	5	4	5	5	21
2	МАОУ "Бортойская СОШ"	0	0	6	6	5	0	17
3	МАОУ "Бургуйская СОШ"	0	0	7	7	4	5	23
4	МАОУ "Дабатуйская СОШ"	0	0	7	4	0	0	11
5	МАОУ "Дутулурская СОШ"	0	0	7	6	0	0	13
6	МАОУ "Енгорбойская СОШ"	3	5	7	4	0	0	19
7	МАОУ "Ехэ-Цакирская СОШ"	2	0	5	6	5	3	21
8	МАОУ "Закаменская СОШ №1"	0	0	7	6	0	0	13
9	МАОУ "Михайловская СОШ им. В.С.Поповой"	0	0	6	4	5	5	20
10	МБОУ "Мылинская СОШ им. Героя РФ Ж.Б. Гомбоева"	0	5	0	0	2	4	11
11	МАОУ "Нуртинская СОШ"	0	0	6	7	0	0	13
12	МАОУ "Санагинская СОШ им. полного кавалера	0	0	7	6	0	0	13

	ордена Славы Б.М. Дамчиева"							
13	МБОУ "СОШ №4 г. Закаменск"	0	0	0	0	0	0	0
14	МАОУ "СОШ №5 г. Закаменск"	2	0	0	2	0	0	4
15	МБОУ "Улекчинская СОШ"	0	0	2	4	0	0	6
16	МАОУ "Улентуйская СОШ"	0	0	0	0	0	0	0
17	МБОУ "Усть-Бургалтайская СОШ"	0	5	0	0	5	4	14
18	МАОУ "Утатуйская СОШ"	0	0	6	6	3	5	20
19	МАОУ "Хамнейская СОШ"	0	0	7	5	0	0	12
20	МБОУ "Харадайская СОШ"	0	0	7	5	0	0	12
21	МБОУ "Холтосонская СОШ"	3	0	7	7	5	7	29
22	МАОУ "Хуртагинская СОШ"	0	0	4	0	3	3	10
23	МАОУ "Цаган-Моринская СОШ"	3	5	0	0	4	3	15
24	МАОУ "Цакирская СОШ"	0	0	5	5	0	0	10
25	МБОУ "Шара-Азаргинская СОШ"	2	0	7	4	4	2	19
26	МБОУ "Хужирская НОШ им. Д.Б. Жигжитова"	0	0	7	7	5	0	19
Закаменский район		13,1%	15,4%	67%	57,7%	42,3%	25,3%	39%



Иволгинский район

Общие итоги муниципалитета по параметрам 1-6 мониторинга

№	Наименование ОО	График оценочных процедур	Отчет о с/обследовании	ООП НОО /ООО/СОО	РПВ НОО /ООО/СОО	УП НОО /ООО/СОО	КП ВР НОО /ООО/СОО	ИТОГО
		max 5 б.	max 5 б.	max 7 б.	max 7 б.	max 5 б.	max 7 б.	max 36 б.
1	МОУ Верхне-Иволгинская СОШ	4	5	6	7	5	0	27
2	МОУ Ганзуринская СОШ	4	5	7	7	5	7	35
3	МОУ Гильбиринская СОШ	0	0	6	0	0	0	6
4	МОУ "Турульбинская СОШ"	0	5	7	5	5	0	22
5	МАОУ Иволгинская СОШ	0	0	6	6	4	0	16
6	МАОУ "Иволгинская СОШ №3"	0	5	7	5	0	0	17
7	МОУ Каленовская СОШ	0	0	0	0	0	0	0
8	МОУ Нижне-Иволгинская СОШ	2	0	7	6	5	7	27
9	МОУ Оронгойская СОШ им. Н.Г. Балдано	3	5	7	5	0	0	20
10	МАОУ Сотниковская СОШ	0	0	0	0	0	7	7
11	МАОУ "Сотниковская СОШ №2 им. К.Д. Ушинского"	0	0	7	6	0	0	13
12	МОУ "СОШ Поселья"	0	0	0	0	0	0	0

13	МОУ "СОШ Хойтобэе"	0	0	0	0	0	0	0
14	МОУ Сужинская СОШ	2	5	0	0	0	0	7
15	МОУ Тапхарская СОШ	0	0	0	0	0	0	0
16	МОУ "Кибалинская ООШ"	5	5	7	5	0	0	22
17	МОУ "Колобковская ООШ"	3	5	7	7	5	0	27
18	МОУ "Красноярковская ООШ"	3	5	7	7	5	0	27
19	МОУ Ошурковская НОШ	3	0	5	4	3	5	20
20	МОУ Иволгинская ВСОШ	0	5	6	0	0	0	11
Иволгинский район		29%	50%	65,7%	50%	37%	18,6%	42,2%



Кабанский район

Общие итоги муниципалитета по параметрам 1-6 мониторинга

№	Наименование ОО	График оценочных процедур	Отчет о с/обследовании	ООП НОО /ООО/СОО	РПВ НОО /ООО/СОО	УП НОО /ООО/СОО	КП ВР НОО /ООО/СОО	ИТОГО
		тах 5 б.	тах 5 б.	тах 7 б.	тах 7 б.	тах 5 б.	тах 7 б.	тах 36 б.
1	МАОУ "Байкало-Кударинская СОШ"	0	0	5	3	0	0	8
2	МАОУ "Большереченская СОШ"	0	0	0	0	0	0	0
3	МБОУ "Брянская СОШ"	3	5	7	7	5	0	27
4	МАОУ "Выдринская СОШ"	0	0	7	6	5	5	23
5	МАОУ "Кабанская СОШ"	0	0	0	0	0	0	0
6	МАОУ "Каменская СОШ №2"	0	0	7	0	0	0	7
7	МАОУ "Каменский лицей имени Кожевина В.Е."	0	0	0	0	0	0	0
8	МБОУ "Клюевская СОШ"	0	0	5	6	0	0	11
9	МАОУ "Колесовская СОШ"	0	0	0	0	0	0	0
10	МАОУ "Корсаковская СОШ"	0	0	0	0	0	0	0
11	МАОУ "Красно-Ярская СОШ"	0	0	0	0	0	0	0
12	МАОУ "Мысовская СОШ №56"	0	0	0	0	0	0	0

13	МАОУ "Оймурская СОШ"	0	0	0	0	0	0	0
14	МАОУ "Посольская СОШ"	0	5	7	7	3	5	27
15	МАОУ "Селенгинская гимназия"	0	0	7	5	3	7	22
16	МАОУ "Селенгинская СОШ №1"	0	0	7	6	3	0	16
17	МБОУ "Селенгинская СОШ №2"	0	5	0	0	0	0	5
18	МАОУ "Сухинская СОШ"	0	0	4	3	1	0	8
19	МАОУ "Шергинская СОШ"	0	0	5	6	3	0	14
20	МАОУ "Шигаевская СОШ"	0	0	7	7	0	7	21
21	МАОУ "Нюкская ООШ им. Героя Советского Союза Котова И.М."	0	0	0	0	0	0	0
22	МАОУ "Степно-Дворецкая ООШ"	0	0	7	7	0	7	21
23	МАОУ "Закалтусная НОШ"	3	0	0	0	0	0	3
24	МАОУ "НШДС с. Елань"	0	0	0	0	0	0	0
25	МАОУ "Ранжуровская НОШ"	0	0	0	0	0	0	0
26	МАОУ "Хандалинская НОШ"	0	0	0	0	0	0	0
Кабанский район		4,6%	11,5%	41,2%	34,6%	17,7%	17%	22,8%



Кижингинский район

Общие итоги муниципалитета по параметрам 1-6 мониторинга

№	Наименование ОО	График оценочных процедур	Отчет о с/обследовании	ООП НОО /ООО/СОО	РПВ НОО /ООО/СОО	УП НОО /ООО/СОО	КП ВР НОО /ООО/СОО	ИТОГО
		max 5 б.	max 5 б.	max 7 б.	max 7 б.	max 5 б.	max 7 б.	max 36 б.
1	МБОУ "Верхне-Кижингинская СОШ"	3	0	0	7	3	0	13
2	МБОУ "Верхнекодунская СОШ"	3	0	0	0	0	0	3
3	МБОУ "Кижингинский лицей имени В.С. Мункина"	3	0	0	0	4	0	7
4	МБОУ "Кижингинская СОШ им Хоца Намсараева"	0	5	7	6	2	0	20
5	МБОУ "Кодунская СОШ"	0	0	0	0	0	0	0
6	МБОУ "Леоновская СОШ"	0	5	7	7	5	0	24
7	МБОУ "Могсохонская СОШ имени Дамдинжапова Ц.-Д.Ж."	3	5	5	3	5	0	21
8	МБОУ "Новокижингинская СОШ"	0	0	0	0	0	0	0
9	МБОУ "Оротская СОШ"	2	0	7	7	0	7	23
10	МБОУ "Сулхаринская СОШ"	3	5	7	5	5	0	25
11	МБОУ "Ульзытуйская СОШ"	3	0	0	0	0	0	3

12	МБОУ "Усть-Оротская СОШ"	3	0	6	6	4	0	19
13	МБОУ "Хуртэйский центр образования"	0	0	0	0	5	7	12
14	МБОУ "Чесанская СОШ"	0	0	4	1	0	0	5
15	МБОУ "Куоркинская НШДС"	3	5	0	0	0	0	8
16	МБОУ "Ушхайтинская НШДС"	3	0	0	0	5	0	8
Кижингинский район		36,3%	31,3%	38,4%	37,5%	47,5%	12,5%	33,2%



Курумканский район

Общие итоги муниципалитета по параметрам 1-6 мониторинга

№	Наименование ОО	График оценочных процедур	Отчет о с/обследовании	ООП НОО /ООО/СОО	РПВ НОО /ООО/СОО	УП НОО /ООО/СОО	КП ВР НОО /ООО/СОО	ИТОГО
		max 5 б.	max 5 б.	max 7 б.	max 7 б.	max 5 б.	max 7 б.	max 36 б.
1	МБОУ "Аргадинская СОШ им. А.Б. Будаина"	0	0	0	5	0	0	5
2	МБОУ "Барагханская СОШ"	0	0	7	2	0	0	9
3	МАОУ "Гаргинская СОШ им. Н.Г. Дамдинова"	0	0	7	4	0	0	11
4	МБОУ "Дыренская СОШ"	0	0	3	4	5	7	19
5	МБОУ "Курумканская СОШ №1"	0	5	0	0	3	7	15
6	МБОУ "Курумканская СОШ №2"	0	5	6	0	2	6	19
7	МБОУ "Майская СОШ"	0	5	0	0	0	0	5
8	МБОУ "Могойтинская СОШ имени В.С. Анищенко"	0	5	7	4	5	7	28
9	МБОУ "Открытая (сменная) общеобразовательная школа"	0	5	6	3	3	3	20
10	МБОУ "Сахулинская СОШ"	0	5	0	0	0	7	12

11	МБОУ "Улюнханская СОШ"	0	5	7	6	3	7	28
12	МБОУ "Элысунская ООШ"	0	0	0	0	0	0	0
Курумканский район		0%	58,3%	51,2%	33,3%	35%	52,4%	39,9%



Кяхтинский район

Общие итоги муниципалитета по параметрам 1-6 мониторинга

№	Наименование ОО	График оценочных процедур	Отчет о с/обследовании	ООП НОО /ООО/СОО	РПВ НОО /ООО/СОО	УП НОО /ООО/СОО	КП ВР НОО /ООО/СОО	ИТОГО
		max 5 б.	max 5 б.	max 7 б.	max 7 б.	max 5 б.	max 7 б.	max 36 б.
1	МБОУ "Алтайская СОШ"	3	5	7	6	0	2	23
2	МБОУ "Большекударинская СОШ"	3	5	7	6	5	7	33
3	МБОУ "Кударинская СОШ"	3	5	5	2	5	7	27
4	МБОУ "Кяхтинская адаптивная общеобразовательная школа"	3	0	0	7	0	7	17
5	МБОУ "Кяхтинская СОШ №1"	4	5	6	4	0	0	19
6	МБОУ "Кяхтинская СОШ №2"	3	0	0	0	0	0	3
7	МБОУ "Кяхтинская СОШ №3"	3	5	6	7	5	6	32
8	МБОУ "Кяхтинская СОШ №4"	0	5	7	4	5	5	26
9	МБОУ "Малокударинская СОШ"	3	5	5	4	0	0	17
10	МБОУ "Наушкинская СОШ"	3	5	6	4	5	7	30

11	МБОУ "Тамирская СОШ"	2	0	7	4	5	6	24
12	МБОУ "Усть-Киранская СОШ-И"	3	0	0	0	5	7	15
13	МБОУ "Усть-Кяхтинская СОШ"	2	0	7	1	5	7	22
14	МБОУ "Хоронхойская СОШ"	3	0	5	5	0	0	13
15	МБОУ "Чикойская СОШ"	2	0	6	6	5	7	26
16	МБОУ "Шарагольская СОШ"	3	5	6	4	4	4	26
17	МБОУ "Баин-Булакская ООШ"	3	5	7	3	5	5	28
18	МБОУ "Большелугская ООШ"	3	0	7	7	0	0	17
19	МБОУ "Мурочинская ООШ"	3	5	7	5	3	0	23
20	МБОУ "Субуктуйская ООШ"	3	0	0	0	0	0	3
21	МБОУ "Унгуркуйская ООШ"	0	0	0	0	4	6	10
22	МБОУ "Энхэ-Талинская ООШ"	3	5	7	7	5	5	32
23	МБОУ "Убур-Киретская НОШ"	0	0	0	0	0	0	0
Кяхтинский район		50,4%	52,2%	67,1%	53,4%	57,4%	54,7%	56,3%



Муйский район

Общие итоги муниципалитета по параметрам 1-6 мониторинга

№	Наименование ОО	График оценочных процедур	Отчет о с/обследовании	ООП НОО /ООО/СОО	РПВ НОО /ООО/СОО	УП НОО /ООО/СОО	КП ВР НОО /ООО/СОО	ИТОГО
		тах 5 б.	тах 5 б.	тах 7 б.	тах 7 б.	тах 5 б.	тах 7 б.	тах 36 б.
1	МБОУ "Иракиндинская СОШ"	3	5	6	5	5	0	24
2	МБОУ "Северомуйская СОШ"	0	0	5	4	0	0	9
3	МБОУ "Таксимовская СОШ №1 имени А.А. Мезенцева"	0	5	7	6	3	0	21
4	МБОУ "Таксимовская СОШ №3"	5	0	6	6	3	0	20
5	МБОУ "Усть-Муйская СОШ"	0	0	4	4	0	0	8
Муйский район		32%	40%	80%	71,4%	44%	0%	45,6%

Мухоршибирский район

Общие итоги муниципалитета по параметрам 1-6 мониторинга

№	Наименование ОО	График оценочных процедур	Отчет о с/обследовании	ООП НОО /ООО/СОО	РПВ НОО /ООО/СОО	УП НОО /ООО/СОО	КП ВР НОО /ООО/СОО	ИТОГО
		тах 5 б.	тах 5 б.	тах 7 б.	тах 7 б.	тах 5 б.	тах 7 б.	тах 36 б.
1	МБОУ "Бомская СОШ"	0	3	0	0	0	0	3
2	МАОУ "Галтайская СОШ"	0	5	3	4	0	0	12
3	МБОУ "Гашейская СОШ"	0	5	6	3	5	0	19
4	МБОУ "Калиновская СОШ"	0	5	0	0	0	0	5
5	МБОУ "Кусотинская СОШ"	0	0	7	5	0	0	12
6	МБОУ "Мухоршибирская СОШ №1"	0	5	0	0	0	7	12
7	МБОУ "Мухоршибирская СОШ №2"	0	5	0	0	5	0	10
8	МБОУ "Никольская СОШ"	0	5	0	0	0	0	5
9	МБОУ "Новозаганская СОШ"	0	5	0	0	5	0	10
10	МБОУ "Подлопатинская СОШ"	0	5	7	6	0	0	18
11	МАОУ "Саган-Нурская СОШ"	0	5	0	0	4	0	9
12	МБОУ "Тугнуйская СОШ"	0	5	5	6	3	0	19



13	МБОУ "Харашибирская СОШ"	0	0	4	0	5	0	9
14	МБОУ "Хонхолойская СОШ"	0	5	0	0	0	0	5
15	МБОУ "Хошун-Узурская СОШ им. Эрдынеева Ш-Н.Э."	0	0	0	0	0	0	0
16	МБОУ "Цолгинская СОШ им. Ринчена Номтоева"	0	0	0	0	0	0	0
17	МБОУ "Шаралдайская СОШ им. И.К. Калашникова"	0	0	3	4	0	0	7
18	МБОУ "Барская ООШ"	0	0	0	0	0	0	0
19	МБОУ "Сутайская ООШ"	0	0	0	0	0	0	0
Мухоршибирский район		0%	61,1%	26,3%	21,1%	28,4%	5,3%	22,7%

Окинский район

Общие итоги муниципалитета по параметрам 1-6 мониторинга

№	Наименование ОО	График оценочных процедур	Отчет о с/обследовании	ООП НОО /000/СОО	РПВ НОО /000/СОО	УП НОО /000/СОО	КП ВР НОО /000/СОО	ИТОГО
		max 5 б.	max 5 б.	max 7 б.	max 7 б.	max 5 б.	max 7 б.	max 36 б.
1	МАОУ "Бурунгольская СОШ имени С.Г. Дугарова"	0	0	0	0	0	0	0
2	МАОУ "Орликская СОШ"	0	0	5	2	0	0	7
3	МАОУ "Саянская СОШ"	0	0	6	0	3	0	9
4	МБОУ "Балактинская НШДС"	0	0	7	0	5	0	12
5	МБОУ "Хара-Хужирская НШДС"	0	0	7	0	3	0	10
Окинский район		0%	0%	71,4%	5,7%	44%	0%	21,1%



Прибайкальский район

Общие итоги муниципалитета по параметрам 1-6 мониторинга

№	Наименование ОО	График оценочных процедур	Отчет о с/обследовании	ООП НОО /ООО/СОО	РПВ НОО /ООО/СОО	УП НОО /ООО/СОО	КП ВР НОО /ООО/СОО	ИТОГО
		max 5 б.	max 5 б.	max 7 б.	max 7 б.	max 5 б.	max 7 б.	max 36 б.
1	МОУ "Горячинская СОШ"	0	5	3	4	5	7	24
2	МОУ "Гремячинская СОШ"	0	0	0	0	0	0	0
3	МОУ "Зырянская СОШ"	0	0	0	0	4	0	4
4	МОУ "Ильинская СОШ"	0	5	7	6	5	7	30
5	МОУ "Коменская СОШ"	0	5	7	4	4	7	27
6	МОУ "Нестеровская СОШ"	0	0	4	6	5	7	22
7	МОУ "Старо-Татауровская СОШ"	0	0	7	7	5	7	26
8	МОУ "Таловская СОШ"	2	5	7	6	5	7	32
9	МОУ "Татауровская СОШ"	0	5	5	6	5	4	25
10	МОУ "Туркинская СОШ"	0	5	7	0	5	7	24
11	МОУ "Турунтаевская районная гимназия"	0	0	0	0	0	0	0
12	МОУ "Турунтаевская СОШ №1"	3	0	7	6	5	7	28

13	МОУ "Ильинская санаторская ООШ"	0	5	7	7	5	7	31
14	МОУ "Кишинская ООШ"	0	0	7	0	0	0	7
15	МОУ "Мостовская ООШ"	0	0	7	4	3	5	19
16	МОУ" Покровская НОШ"	0	0	7	0	0	0	7
Прибайкальский район		6,3%	43,8%	73,2%	50%	70%	64,3%	53,1%



Северо-Байкальский район

Общие итоги муниципалитета по параметрам 1-6 мониторинга

№	Наименование ОО	График оценочных процедур	Отчет о с/обследовании	ООП НОО /ООО/СОО	РПВ НОО /ООО/СОО	УП НОО /ООО/СОО	КП ВР НОО /ООО/СОО	ИТОГО
		max 5 б.	max 5 б.	max 7 б.	max 7 б.	max 5 б.	max 7 б.	max 36 б.
1	МБОУ "Ангоянская СОШ"	0	5	0	0	0	0	5
2	МБОУ "Байкальская СОШ"	0	0	0	0	0	0	0
3	МБОУ "Верхнеангарская СОШ"	0	0	0	0	0	0	0
4	МБОУ "Верхнезаимская СОШ"	0	0	5	0	0	0	5
5	МБОУ "Кичерская СОШ"	0	0	6	3	0	0	9
6	МБОУ "Нижнеангарская СОШ № 1"	0	5	6	5	0	0	16
7	МБОУ "СОШ № 36" п. Новый Уоян	0	0	0	0	0	0	0
8	МБОУ "Киндигирская ООШ"	0	0	0	0	0	0	0
9	МБОУ "Новоуоянская ВСОШ"	0	0	0	0	0	0	0
Северо-Байкальский район		0%	22,2%	27%	12,7%	0%	0%	10,8%

Селенгинский район

Общие итоги муниципалитета по параметрам 1-6 мониторинга

№	Наименование ОО	График оценочных процедур	Отчет о с/обследовании	ООП НОО /ООО/СОО	РПВ НОО /ООО/СОО	УП НОО /ООО/СОО	КП ВР НОО /ООО/СОО	ИТОГО: баллы (%)
		max 5 б.	max 5 б.	max 7 б.	max 7 б.	max 5 б.	max 7 б.	max 36 б.
1	МБОУ Ацульская СОШ	0	0	6	0	0	0	6
2	МБОУ Гусиноозерская гимназия	0	0	6	5	0	0	11
3	МБОУ Загустайская СОШ	0	0	4	4	2	3	13
4	МБОУ Иройская СОШ	3	0	0	0	4	7	14
5	МБОУ Новоселенгинская СОШ	0	0	5	2	5	0	12
6	МБОУ Ноехонская СОШ им. В.Д.Ринчинова	0	0	0	0	0	0	0
7	МБОУ Селендумская СОШ	0	0	0	0	0	0	0
8	МБОУ СОШ №1 г. Гусиноозерска	0	0	0	0	0	0	0
9	МБОУ СОШ №4 имени Героя соцтруда Г.Д. Тучинова	0	0	0	0	0	0	0
10	МБОУ СОШ №5 г. Гусиноозерска	0	0	0	0	0	0	0
11	МБОУ СОШ №92	0	0	5	6	0	0	11
12	МБОУ Харганатская СОШ имени Д.Д. Лубсанова	0	0	0	0	0	0	0



13	МБОУ Жаргалантуйская ООШ им. Б. Халзанова	0	0	0	0	0	0	0
14	МБОУ Баратуйская ООШ	0	0	0	0	0	0	0
15	МБОУ Ехэ-Цаганская ООШ	3	0	6	0	5	0	14
16	МБОУ ООШ №3 г. Гусиноозерска	0	0	7	5	0	0	12
17	МБОУ ООШ №6 г. Гусиноозерска	0	0	0	0	0	0	0
18	МБОУ ООШ №7 г. Гусиноозерска	0	5	4	0	5	0	14
19	МБОУ Средне-Убукурская ООШ	0	0	7	5	5	7	24
20	МБОУ Таежная ООШ	0	0	6	0	0	0	6
21	МБОУ Убур-Дзокойская ООШ	0	0	0	7	0	7	14
22	МБОУ Ардасанская НОШ	0	5	0	0	5	7	17
23	МБОУ Селен-Енхорская НОШ	0	0	5	0	0	0	5
24	МБОУ Сутойская НОШ	0	0	0	0	3	6	9
25	МБОУ Усть-Урминская НШДС	0	0	0	0	0	0	0
26	МБОУ ВСОШ №1	0	5	7	6	5	7	30
27	МБОУ ВСОШ №2	0	0	0	0	0	0	0
Селенгинский район		4,4%	11,1%	36%	21,2%	28,9%	23,3%	21,8%

Тарбагатайский район

Общие итоги муниципалитета по параметрам 1-6 мониторинга

№	Наименование ОО	График оценочных процедур	Отчет о с/обследовании	ООП НОО /ООО/СОО	РПВ НОО /ООО/СОО	УП НОО /ООО/СОО	КП ВР НОО /ООО/СОО	ИТОГО
		max 5 б.	max 5 б.	max 7 б.	max 7 б.	max 5 б.	max 7 б.	max 36 б.
1	МБОУ "Большекуналейская СОШ им. Гуслякова Г.И."	0	5	5	5	5	7	27
2	МБОУ "Верхнежиримская СОШ"	3	5	5	6	5	3	27
3	МБОУ "Десятниковская СОШ"	0	5	7	3	5	7	27
4	МБОУ "Заводская СОШ"	0	0	7	7	5	7	26
5	МБОУ "Нижнесаянтуйская СОШ"	3	5	6	4	3	3	24
6	МБОУ "Селенгинская СОШ"	0	0	7	6	5	7	25
7	МБОУ "Тарбагатайская СОШ"	0	5	7	7	5	7	31
8	МБОУ "Барыкинская ООШ"	4	0	7	7	5	5	28
9	МБОУ "Куйтунская ООШ"	0	5	7	5	4	2	23
10	МБОУ "Нижнежиримская ООШ"	0	5	7	7	5	5	29
11	МБОУ "Пестеревская ООШ"	0	5	7	4	5	3	24



12	МБОУ "Верхнесаянтуйская НОШ"	0	0	7	7	5	3	22
13	МБОУ "Вознесеновская НОШ"	0	5	7	7	5	3	27
14	МБОУ "Надеинская НОШ"	0	0	7	7	5	3	22
Тарбагатайский район		14,3%	64,3%	94,9%	83,7%	95,7%	66,3%	71,8%

Тункинский район

Общие итоги муниципалитета по параметрам 1-6 мониторинга

№	Наименование ОО	График оценочных процедур	Отчет о с/обследовании	ООП НОО /ООО/СОО	РПВ НОО /ООО/СОО	УП НОО /ООО/СОО	КП ВР НОО /ООО/СОО	ИТОГО
		тах 5 б.	тах 5 б.	тах 7 б.	тах 7 б.	тах 5 б.	тах 7 б.	тах 36 б.
1	МБОУ "Аршанская СОШ им. П.М.Билдаева"	0	0	7	6	3	0	16
2	МБОУ "Горхонская СОШ"	0	0	0	0	0	0	0
3	МБОУ "Жемчугская СОШ"	0	0	0	0	0	6	6
4	МБОУ "Зун-Муринская СОШ"	0	0	0	0	3	0	3
5	МБОУ "Кыренская СОШ"	0	0	0	0	0	0	0
6	МБОУ "Кыренская ОСОШ"	0	3	0	0	0	7	10
7	МБОУ "Мондинская СОШ"	0	0	0	0	3	0	3
8	МБОУ "Толтойская СОШ"	0	0	0	0	0	0	0
9	МБОУ "Торская СОШ"	0	5	7	7	3	0	22
10	МБОУ "Тункинская СОШ имени Ю.П.Седова"	0	5	4	0	0	0	9
11	МБОУ "Туранская СОШ"	0	0	0	0	0	0	0
12	МБОУ "Хойтогорьская СОШ"	0	0	6	0	0	0	6



13	МБОУ "Ахаликская ООШ"	3	5	7	7	3	0	25
14	МБОУ "Галбайская ООШ"	0	5	0	0	3	0	8
15	МБОУ "Далахайская ООШ"	0	0	0	0	0	0	0
16	МБОУ "Охор-Шибирская ООШ"	0	0	0	0	3	0	3
17	МБОУ "Харбятская ООШ"	0	0	0	0	3	5	8
18	МБОУ "Хужирская ООШ"	0	0	0	0	3	0	3
19	МБОУ "Гужирская НШДС"	0	0	0	0	0	0	0
20	МБОУ "Еловская НШДС"	0	0	0	0	3	0	3
21	МБОУ "Нуганская НШДС"	0	0	0	0	3	0	3
22	МБОУ "Тагархайская НШДС"	0	0	0	0	0	0	0
23	МБОУ "Шулутовская НШДС"	0	5	0	0	3	0	8
Тункинский район		2,6%	24,3%	19,3%	12,4%	31,3%	11,2%	16,4%

Хоринский район

Общие итоги муниципалитета по параметрам 1-6 мониторинга

№	Наименование ОО	График оценочных процедур	Отчет о с/обследовании	ООП НОО /ООО/СОО	РПВ НОО /ООО/СОО	УП НОО /ООО/СОО	КП ВР НОО /ООО/СОО	ИТОГО
		тах 5 б.	тах 5 б.	тах 7 б.	тах 7 б.	тах 5 б.	тах 7 б.	тах 36 б.
1	МБОУ "Аланская СОШ"	0	0	4	0	0	0	4
2	МБОУ "Булумская СОШ"	0	0	0	0	0	0	0
3	МБОУ "Верхне-Талецкая СОШ"	0	0	0	0	0	0	0
4	МБОУ "Георгиевская СОШ"	0	5	6	0	5	0	16
5	МБОУ "Санномыская СОШ"	3	0	7	6	5	0	21
6	МБОУ "Тохорюктинская СОШ"	0	0	0	0	0	0	0
7	МБОУ "Тэгдинская СОШ"	0	0	7	7	3	0	17
8	МБОУ "Удинская СОШ"	0	0	0	0	0	0	0
9	МБОУ "Хасуртайская СОШ"	0	0	5	6	0	0	11
10	МАОУ "Хоринская СОШ №1 имени Д.Ж. Жанаева"	0	0	0	0	0	0	0
11	МАОУ "Хоринская СОШ №2 имени Ю.А. Гагарина"	0	5	0	0	0	0	5
12	МБОУ "Баянгольская ООШ"	0	0	0	0	0	0	0



13	МБОУ "Зун-Хурайская ООШ"	0	0	6	5	0	0	11
14	МБОУ "Майлинская ООШ"	0	0	5	0	0	0	5
15	МБОУ "Хандагайская ООШ"	0	0	0	0	5	0	5
16	МБОУ "Амгалантинская НОШ"	0	0	0	0	2	0	2
Хоринский район		3,8%	12,5%	35,7%	21,4%	25%	0%	16,8%

город Северобайкальск

Общие итоги муниципалитета по параметрам 1-6 мониторинга

№	Наименование ОО	График оценочных процедур	Отчет о с/обследовании	ООП НОО /ООО/СОО	РПВ НОО /ООО/СОО	УП НОО /ООО/СОО	КП ВР НОО /ООО/СОО	ИТОГО
		max 5 б.	max 5 б.	max 7 б.	max 7 б.	max 5 б.	max 7 б.	max 36 б.
1	МАОУ "СОШ № 1"	0	0	7	7	3	4	21
2	МАОУ "СОШ № 3"	0	5	0	0	5	7	17
3	МАОУ "Гимназия № 5" имени Л.В. Усыниной	0	5	0	7	5	0	17
4	МАОУ "Лицей № 6"	0	5	6	6	5	4	26
5	МАОУ "СОШ № 11"	3	5	0	0	5	0	13
город Северобайкальск		12%	80%	37,1%	57,1%	92%	42,9%	52,2%



город Улан-Удэ

Общие итоги муниципалитета по параметрам 1-6 мониторинга

№	Наименование ОО	График оценочных процедур	Отчет о с/обследовании	ООП НОО /ООО/СОО	РПВ НОО /ООО/СОО	УП НОО /ООО/СОО	КП ВР НОО /ООО/СОО	ИТОГО
		max 5 б.	max 5 б.	max 7 б.	max 7 б.	max 5 б.	max 7 б.	max 36 б.
1	МАОУ СОШ №1	2	5	7	6	0	0	20
2	МАОУ СОШ №2 с УИОП г. Улан-Удэ	2	5	7	5	0	0	19
3	МАОУ Лингвистическая гимназия №3	2	5	0	0	0	0	7
4	МАОУ СОШ №4	2	5	4	5	5	0	21
5	МАОУ СОШ №5	3	0	0	0	0	0	3
6	МАОУ СОШ №7	3	0	5	5	0	0	13
7	МАОУ СОШ №8	3	5	7	4	5	0	24
8	МАОУ СОШ №9	2	0	0	0	5	6	13
9	МАОУ СОШ №12 им. Героя Советского Союза Ж.Е. Тулаева	3	0	0	0	0	0	3
10	МАОУ СОШ №13	3	0	5	5	3	3	19
11	МАОУ Гимназия №14	2	0	0	0	0	0	2
12	МАОУ СОШ №17	3	5	0	0	0	0	8

13	МАОУ СОШ №18 им. Героя РФ М.А. Концова	3	5	7	6	5	0	26
14	МАОУ СОШ №19	3	0	3	5	3	3	17
15	МАОУ СОШ №20	3	0	5	3	5	7	23
16	МАОУ СОШ №21 "Байкальская перспектива"	0	5	0	0	0	0	5
17	МАОУ СОШ №22	3	5	7	6	5	7	33
18	МАОУ СОШ №25	2	5	6	2	3	2	20
19	МАОУ СОШ №26 им. Героя Советского Союза П.Ф. Сенчихина	0	5	7	3	5	7	27
20	МАОУ Лицей №27	3	5	6	5	4	6	29
21	МАОУ Бурятская гимназия №29	3	0	0	0	0	0	3
22	МАОУ СОШ №31 им. Героя Советского Союза П.Т. Харитонова	3	0	0	0	0	0	3
23	МАОУ СОШ №32	3	0	7	5	4	0	19
24	МАОУ Гимназия №33	3	5	5	5	0	0	18
25	МАОУ СОШ №35	0	5	6	6	4	0	21
26	МАОУ СОШ №36	3	5	7	6	5	7	33
27	МАОУ СОШ №37	3	3	7	6	5	7	31



28	МАОУ СОШ №38	2	5	7	6	0	0	20
29	МАОУ СОШ №40	3	0	6	0	5	3	17
30	МАОУ СОШ №41 им. участника ВОВ И.Н. Баторова	2	0	0	0	0	0	2
31	МАОУ СОШ №42	3	5	6	7	0	0	21
32	МАОУ СОШ №43	0	0	7	0	0	0	7
33	МАОУ СОШ №44	2	5	5	6	0	0	18
34	МАОУ СОШ №46	3	0	7	6	5	3	24
35	МАОУ СОШ №47 им. Калашникова И.К.	3	0	7	4	5	6	25
36	МАОУ СОШ №48	3	5	6	4	0	0	18
37	МАОУ СОШ №49	2	0	0	0	0	0	2
38	МАОУ СОШ №50	0	0	0	0	0	0	0
39	МАОУ СОШ №51	3	0	0	0	0	0	3
40	МАОУ СОШ №52	3	3	7	3	5	3	24
41	МАОУ СОШ №54	3	0	0	0	5	0	8
42	МАОУ СОШ №55	3	5	0	7	0	0	15
43	МАОУ Физико-математическая школа №56	3	0	6	0	3	0	12
44	МАОУ СОШ № 57 им. А. Цыденжапова	3	5	0	0	0	0	8

45	МАОУ СОШ №58	3	5	7	0	0	0	15
46	МБОУ Российская гимназия №59	3	5	7	6	5	7	33
47	МАОУ СОШ №60 социальной адаптации детей-инвалидов	0	5	6	6	5	7	29
48	МАОУ СОШ №63	3	0	7	6	5	3	24
49	МАОУ СОШ №64	3	0	0	0	0	0	3
50	МАОУ СОШ №65 им. Г.С. Асеева	3	5	6	3	0	0	17
51	МАОУ СОШ №108	3	5	6	7	0	0	21
52	МБОУ Музыкально-гуманитарный лицей им. Д. Аюшеева	3	5	7	7	5	5	32
53	МБОУ ООШ №15	3	0	0	0	4	0	7
54	МАОУ ООШ №23	3	0	5	7	0	0	15
55	МАОУ ОСОШ №1	3	5	0	0	4	0	12
56	МБОУ ВСОШ №14	3	0	0	0	0	0	3
город Улан-Удэ		49,6%	52,1%	56,9%	44,1%	43,6%	23,5%	44,4%



ОО регионального подчинения

Общие итоги муниципалитета по параметрам 1-6 мониторинга

№	Наименование ОО	График оценочных процедур	Отчет о с/обследовании	ООП НОО /ООО/СОО	РПВ НОО /ООО/СОО	УП НОО /ООО/СОО	КП ВР НОО /ООО/СОО	ИТОГО
		max 5 б.	max 5 б.	max 7 б.	max 7 б.	max 5 б.	max 7 б.	max 36 б.
1	ГБОУ "Багдаринская эвенкийская ШИСОО"	0	5	7	7	0	0	19
2	ГБОУ "Галтайская СКОШИ"	0	0	0	0	0	0	0
3	ГБОУ "Кижингинская ШИСОО"	3	5	7	7	5	0	27
4	ГБОУ "Лицей-интернат №61 для одарённых детей"	0	0	7	7	5	0	19
5	ГБОУ "Новоселенгинская казачья ШИСОО"	0	0	7	7	4	0	18
6	ГБОУ "Республиканская кадетская школа-интернат"	0	0	7	7	3	5	22
7	ГБОУ "Республиканская Мариинская школа-интернат"	0	0	7	7	3	0	17
8	ГБОУ "Республиканский Бурятский национальный лицей-интернат №1"	0	5	7	7	5	7	31
9	ГБОУ "Республиканский центр образования"	3	0	7	7	5	7	29
10	ГБОУ "Сорокская сойотская ШИСОО"	0	0	6	7	4	0	17

11	ГБОУ "СКОШИ I-II вида"	0	0	7	0	5	0	12
12	ГБОУ "СКОШИ № 62 III-IV вида"	0	0	7	0	0	0	7
13	ГБОУ "Усть-Алтайская СОШИ"	0	5	0	7	0	0	12
14	ГБОУ "Цакирская СОШИХЭН"	3	5	5	3	0	0	16
15	ГБОУ "Шимкинская ШИСОО"	0	0	0	0	0	0	0
16	ГБОУ "Верхне-Саянтуйская санаторная школа-интернат"	0	0	0	0	0	0	0
17	ГБОУ "Санаторная школа-интернат №28"	0	0	0	0	0	0	0
18	ГБОУ "Закаменская СКОШИ"	0	5	0	0	0	0	5
19	ГБОУ "Иройская СКОШИ"	0	0	0	0	0	0	0
20	ГБОУ "Новобрянская СКОШИ"	0	0	7	7	5	7	26
21	ГБОУ "Селенгинская СКОШИ"	0	0	5	0	0	0	5
22	ГБОУ "СКОШИ №2 им. В.И. Воропаева"	0	0	7	0	0	0	7
23	ГБОУ "СКОШ №3"	0	5	7	0	0	0	12
24	ГБОУ "Турунтаевская СКОШИ"	0	0	7	7	0	0	14
25	ГБОУ "Эгитуйская СКОШИ"	0	5	0	0	0	0	5



26	ГСУВОУ "Республиканская специальная общеобразовательная школа закрытого типа"	0	0	6	7	0	0	13
27	ГБОУ "СКОШИ V вида"	2	5	7	7	0	7	28
ОО регион. подчинения		8,1%	33,3%	67,2%	53,4%	32,6%	17,5%	37,1%